

WÓJT GMINY SZUMOWO

ANALIZA ZMIAN W ZAGOSPODAROWANIU PRZESTRZENNYM GMINY SZUMOWO W LATACH 2006 - 2014



SZUMOWO 2014

SPIS TREŚCI

I. Wstęp	3
1. Cel i przedmiot opracowania	3
2. Podstawy prawne opracowania	4
3. Charakterystyka gminy Szumowo	4
4. Wykorzystane materiały źródłowe	5
II. Analiza zmian w zagospodarowaniu przestrzennym gminy Szumowo	6
1. Studium uwarunkowań i kierunków zagospodarowania przestrzennego	6
1.1 Ocena aktualności studium gminy w świetle ustawy o planowaniu i zagospodarowaniu przestrzennym	8
1.2 Ocena aktualności studium gminy w świetle innych ustaw	9
1.3 Wnioski o sporządzenie zmiany studium	10
2. Miejscowe plany zagospodarowania przestrzennego	10
2.1 Ocena aktualności planów miejscowych	13
2.2 Wnioski o sporządzenie planów miejscowych	13
3. Decyzje administracyjne	14
3.1 Decyzje o ustaleniu lokalizacji inwestycji celu publicznego	14
3.2 Decyzje o warunkach zabudowy i inne dotyczące zagospodarowania terenu	17
3.3 Decyzje o pozwoleniu na budowę	20
4. Analiza zmian w zagospodarowaniu przestrzennym w poszczególnych miejscowościach gminy Szumowo	23
III. Wieloletni program sporządzenia miejscowych planów zagospodarowania przestrzennego	32
IV. Wnioski	32
V. Załączniki graficzne	34
1. Zmiany studium uwarunkowań i kierunków zagospodarowania przestrzennego gminy Szumowo w latach 2006-2014	
2. Obowiązujące miejscowe plany zagospodarowania przestrzennego	

I. WSTĘP

Gmina jako podstawowa jednostka samorządu terytorialnego jest jednocześnie podstawowym ogniwem systemu planowania przestrzennego. Ustawodawca przyznał jej władztwo planistyczne, dzięki czemu dysponuje ona przestrzenią. Ustawa o samorządzie gminnym stanowi, że gmina wykonuje zadania publiczne i jedną z kategorii, które należą do zadań własnych gminy są sprawy związane z ładem przestrzennym i ekologicznym (planowanie przestrzenne, ochrona środowiska itp.).

Podstawowym aktem prawnym normującym zagadnienia z zakresu zagospodarowania przestrzennego jest ustawa z dnia 27 marca 2003 r. o planowaniu i zagospodarowaniu przestrzennym (tekst jednolity z 2012 roku, Dz. U. z 2012 r. poz. 647, z późniejszymi zmianami). Wcześniejszym dokumentem, który regulował zagadnienia związane z gospodarką przestrzenną była ustawa z dnia 7 lipca 1994 r. o zagospodarowaniu przestrzennym. Powyższe akty prawne określają zasady kształtowania polityki przestrzennej przez jednostki samorządu terytorialnego oraz normują zakres i sposób postępowania w sprawach przeznaczenia terenów na określone cele, a także zasady ustalenia ich zagospodarowania i zabudowy.

Za realizację zadań z zakresu zagospodarowania przestrzennego odpowiadają organa gminy, tj. rada gminy, wójt (burmistrz lub prezydent). Do wyłącznej właściwości rady gminy należy między innymi stanowienie o organizacji i kierunkach działania gminy, w tym uchwalanie planów miejscowych. Do organu wykonawczego (wójt, burmistrz lub prezydent) należy przygotowanie projektów uchwał i określenie sposobu ich wykonywania, w tym sporządzanie gminnych przepisów w zakresie planowania przestrzennego.

Dokumentami planistycznymi zgodnie w ustawą o planowaniu i zagospodarowaniu przestrzennym są:

- studia uwarunkowań i kierunków zagospodarowania przestrzennego gmin,
- miejscowe plany zagospodarowania przestrzennego.

Podczas procesu gospodarowania przestrzenią uwzględnia się następujące czynniki: wymagania ładu przestrzennego, architektury, walory architektoniczne i krajobrazowe, wymagania ochrony zdrowia i środowiska, bezpieczeństwo ludzi i mienia, potrzeby niepełnosprawnych, potrzeby obronności i bezpieczeństwa narodowego, wymagania dziedzictwa kulturowego, dóbr kultury i poszanowanie prawa własności.

Miejscowy plan zagospodarowania przestrzennego jest jedynym aktem, który w sposób prawny określa przeznaczenie terenów, rozmieszczenie inwestycji celu publicznego oraz określenie sposobów zagospodarowania i warunków zabudowy terenu.

W przypadku braku miejscowego planu zagospodarowania przestrzennego określenie sposobów zagospodarowania przestrzennego i warunków zabudowy następuje w drodze:

- decyzji o lokalizacji inwestycji celu publicznego,
- decyzji o warunkach zabudowy.

1. Cel i przedmiot opracowania

Celem opracowania jest analiza zmian w zagospodarowaniu przestrzennym w gminie Szumowo, w oparciu o wydane decyzje o warunkach zabudowy, decyzje o ustaleniu lokalizacji inwestycji celu

publicznego, decyzje o pozwoleniu na budowę i wypisów z planów miejscowych oraz o ocenę aktualności obowiązujących dokumentów planistycznych, tj. studium uwarunkowań i kierunków zagospodarowania przestrzennego gminy i miejscowe plany zagospodarowania przestrzennego.

Przedmiotem opracowania jest obszar gminy Szumowo w jej granicach administracyjnych.

Analiza zmian w zagospodarowaniu przestrzennym obejmuje okres od 1 października 2006 roku do 31 lipca 2014 roku.

2. Podstawy prawne opracowania

Analizę zmian w zagospodarowaniu przestrzennym gminy Szumowo sporządzono zgodnie z wymogiem ustawy z dnia 27 marca 2003 roku o planowaniu i zagospodarowaniu przestrzennym, tj.:

- *art. 32 ust. 1, według którego "W celu aktualności studium i planów miejscowych wójt, burmistrz albo prezydent miasta dokonuje analizy zmian w zagospodarowaniu przestrzennym gminy, ocenia postępy opracowania planów miejscowych i opracowuje wieloletnie programy ich sporządzania w nawiązaniu do ustaleń studium, z uwzględnieniem decyzji zamieszczonych w rejestrach, o których mowa w art. 57 ust. 1-3 i art. 67, oraz wniosków w sprawie sporządzenia lub zmiany planu miejscowego".*

Wójt przekazuje Radzie Gminy wyniki analiz, po uzyskaniu opinii gminnej komisji urbanistyczno-architektonicznej, co najmniej raz w czasie kadencji Rady. Rada Gminy podejmuje uchwałę w sprawie aktualności studium i planów miejscowych.

Konieczność sporządzenia analizy wynika nie tylko z przepisów prawa. Dodatkowym argumentem przemawiającym za sporządzeniem analizy jest możliwość retrospektywnego spojrzenia na zmiany w zagospodarowaniu przestrzennym, jakie zaszły w ostatnim okresie oraz oceny uchwalonych dokumentów planistycznych ze względu na ich przydatność w realizacji celu, jakim jest kształtowanie ładu przestrzennego w gminie.

Niniejsza analiza obejmuje zmiany w zagospodarowaniu przestrzennym gminy Szumowo w okresie od III kwartału 2006 roku do końca kwartału II 2014 roku.

3. Charakterystyka gminy Szumowo

Gmina Szumowo położona jest w południowo-zachodniej części województwa podlaskiego, w powiecie zambrowskim. Pod względem powierzchni i zaludnienia gmina należy do jednostek podziału terytorialnego o średniej wielkości. Gmina Szumowo zajmuje powierzchnię 141,06 km² i zamieszkuje ją 4982 osoby w 19 wsiach.

Są to następujące miejscowości: Głęboz Wielki, Kaczynek, Kalinowo, Krajewo-Budziły, Łętownica, Mroczyki-Stylongi, Ostrożne, Paproć Duża, Paproć Mała, Pęczratka Polska, Radwany-Zaorze, Rynoły, Srebrna, Srebrny Borek, Stryjki, Szumowo, Wyszomierz Wielki, Zaręby-Jartuzy, Żabikowo Prywatne, Żabikowo Rządowe. Gęstość zaludnienia wynosi 35,3 osób/km².

Według podziału fizyczno-geograficznego Polski obszar gminy położony jest na pograniczu dwóch mezoregionów: Międzyrzecza Łomżyńskiego (północna i zachodnia część) oraz Wysoczyzny Wysokomazowieckiej (południowa i wschodnia część).

Rzeźba terenu reprezentowana jest przez zespół form szczelinowych stanowiących południową część wału Czerwonego Boru oraz zdenudowaną wysoczyznę morenową zajmująca znaczne powierzchnie otaczające Czerwony Bór od wschodu, zachodu i południa.

Gmina leży na wododziale oddzielającym zlewnię Narwi z jej dopływami - Orzem i Rużem od zlewni Bugu z dopływami - Łętówką i Węgrodą.

Środkowo - zachodni fragment gminy znajduje się w zasięgu występowania Głównego Zbiornika Wód Podziemnych nr 215 Subniecka Warszawska.

Specyfika budowy geologicznej sprawiła, że w gminie Szumowo udokumentowano duże jak na lokalne warunki przyrodnicze, złoża kruszywa naturalnego występujące w rejonie miejscowości: Szumowo, Wyszomierz Wielki, Głęboz Wielki, Mroczi-Stylongi, Radwany-Zaorze i Zaręby-Jartuzy, Znaczna część tych złóż została już wyeksploatowana, a tereny zrehabilitowane i zagospodarowane.

W strukturze użytkowania dominują użytki rolne (70 %) i lasy (17%). Północna część gminy z uwagi na występowanie dużego kompleksu leśnego Czerwony Bór posiada charakter leśno-rolniczy, a południowa wybitnie rolniczy z dużym udziałem gleb w klasach III-IV.

Przez środkową część gminy przebiega droga krajowa nr 8 na odcinku Warszawa – Białystok będąca w fazie rozbudowy do drogi ekspresowej oraz dwa gazociągi: Jamał – Europa Zachodnia i Białystok – Rembelszczyzna.

Stopień zwodociągowania w gminie wynosi 88,9 % i jest jeden z najwyższych w regionie, przy jednoczesnym braku zbiorczej kanalizacji sanitarnej i deszczowej oraz oczyszczalni ścieków.

Tereny leśne Czerwonego Boru stanowią Specjalny Obszar Ochrony Siedlisk Natura 2000 PLH 200018 Czerwony Bór (obręb wsi Głęboz Wielki) oraz Korytarz Ekologiczny Główny GKPnC-3A Przełomowa Dolina Narwi – Puszcza Biała (północno-zachodnia część gminy).

Na terenie gminy Szumowo występuje jeden użytek ekologiczny bagno „Moczary” o powierzchni 2,12 ha, położony w obrębie wsi Wyszomierz Wielki.

4. Wykorzystane materiały źródłowe

W opracowaniu wykorzystano następujące materiały źródłowe:

1. Studium uwarunkowań i kierunków zagospodarowania przestrzennego gminy Szumowo
2. Miejscowe plany zagospodarowania przestrzennego i ich zmiany
3. Rejestr decyzji o ustaleniu lokalizacji inwestycji celu publicznego
4. Rejestr decyzji o warunkach zabudowy
5. Rejestr decyzji pozwolenie na budowę
6. Rejestr decyzji inwestycji celu publicznego o znaczeniu ponadlokalnym
7. Wypisy z miejscowych planów zagospodarowania przestrzennego
8. Wnioski dotyczące zmiany studium uwarunkowań i kierunków zagospodarowania przestrzennego gminy oraz planów miejscowych.
9. Wnioski dotyczące miejscowych planów zagospodarowania przestrzennego.

II. ANALIZA ZMIAN W ZAGOSPODAROWANIU PRZESTRZENNYM GMINY SZUMOWO

1. STUDIUM UWARUNKOWAŃ I KIERUNKÓW ZAGOSPODAROWANIA PRZESTRZENNEGO

Studium uwarunkowań i kierunków zagospodarowania przestrzennego jest dokumentem o charakterze strategicznym, określającym długofalową politykę przestrzenną gminy oraz zasady gospodarowania przestrzenią. Studium gminy nie stanowi aktu prawa miejscowego i nie daje podstaw do wydawania decyzji o warunkach zabudowy, jak również pozwoleń na budowę. Studium jest natomiast wiążące dla organów gminy przy sporządzaniu miejscowych planów zagospodarowania przestrzennego, których ustalenia nie mogą naruszać ustaleń studium.

Polityka przestrzenna gminy Szumowo została określona w Studium uwarunkowań i kierunków zagospodarowania przestrzennego gminy Szumowo przyjętego Uchwałą Nr 196/XLI/02 Rady Gminy Szumowo z dnia 8 października 2002 roku z późniejszymi zmianami.

Studium gminy zostało opracowane w trybie ustawy z dnia 27 lipca 1994 roku o zagospodarowaniu przestrzennym, a zatem przed wejściem w życie obecnie obowiązującej ustawy z dnia 27 marca 2003 roku o planowaniu i zagospodarowaniu przestrzennym.

Uchwalana część studium składa się z następujących załączników do uchwały:

- tekstu „Kierunki zagospodarowania przestrzennego gminy Szumowo” stanowiącego załącznik Nr 1,
- rysunku „Kierunki zagospodarowania przestrzennego gminy Szumowo: w skali 1:25000 stanowiącego załącznik Nr 2,
- rysunku „Kierunki zagospodarowania przestrzennego miejscowości Szumowo w skali 1:7500 stanowiącego załącznik Nr 3.

Część nieuchwalaną stanowią uwarunkowania rozwoju przestrzennego gminy, o których mowa w art. 10 ust. 1 ustawy, przedstawioną w formie tekstowej i graficznej.

Studium uwarunkowań i kierunków zagospodarowania przestrzennego gminy Szumowo uwzględnia aspekty prawne, społeczno-gospodarcze, ekologiczne i przestrzenne rozwoju gminy bez wyznaczonego horyzontu czasowego.

W analizowanym okresie podjęto 14 uchwał w sprawie przystąpienia lub zatwierdzenia zmiany studium gminy Szumowo, które ujęto w poniższym zestawieniu tabelarycznym:

L.p.	Nr Uchwały	w sprawie przystąpienia/zatwierdzenia	dotyczy
2006 rok			
1.	Uchwała Nr III/14/06 Rady Gminy Szumowo z dnia 29 grudnia 2006 r.	w sprawie zatwierdzenia zmiany Studium uwarunkowań i kierunków zagospodarowania przestrzennego Gminy Szumowo	wyznaczenie terenu produkcyjno-usługowego we wsi Szumowo
2007 rok			
2.	Uchwała Nr X/49/07 Rady Gminy Szumowo z dnia 30 sierpnia 2007 r.	w sprawie przystąpienia do sporządzenia zmiany Studium uwarunkowań i kierunków zagospodarowania przestrzennego Gminy Szumowo	wyznaczenie terenu eksploatacji kruszywa naturalnego we wsi Wyszomierz Wielki

*Analiza zmian w zagospodarowaniu przestrzennym gminy Szumowo
w latach 2006 – 2014*

2008 rok			
3.	Uchwała Nr XVI/74/08 Rady Gminy Szumowo z dnia 28 lutego 2008 r.	w sprawie zatwierdzenia zmiany Studium uwarunkowań i kierunków zagospodarowania przestrzennego Gminy Szumowo	wyznaczenie terenu eksploatacji kruszywa naturalnego we wsi Wyszomierz Wielki
4.	Uchwała Nr XVII/79/08 Rady Gminy Szumowo z dnia 27 marca 2008r.	w sprawie przystąpienia do sporządzenia zmiany Studium uwarunkowań i kierunków zagospodarowania przestrzennego Gminy Szumowo	wyznaczenie terenów zabudowy mieszkaniowej i usługowo-produkcyjnej w Szumowie i Żabikowie
5.	Uchwała Nr XIX/84/08 Rady Gminy Szumowo z dnia 15 maja 2008 r.	w sprawie przystąpienia do sporządzenia zmiany Studium uwarunkowań i kierunków zagospodarowania przestrzennego Gminy Szumowo	wyznaczenie terenów eksploatacji kruszywa naturalnego we wsi Wyszomierz Wielki
6.	Uchwała Nr XX/88/08 Rady Gminy Szumowo z dnia 26 czerwca 2008 r.	w sprawie przystąpienia do sporządzenia zmiany Studium uwarunkowań i kierunków zagospodarowania przestrzennego Gminy Szumowo	wyznaczenia terenów eksploatacji kruszywa naturalnego we wsi Wyszomierz Wielki
2009 rok			
7.	Uchwała Nr XXVI/110/09 Rady Gminy Szumowo z dnia 29 stycznia 2009 r.	w sprawie przystąpienia do sporządzenia zmiany Studium uwarunkowań i kierunków zagospodarowania przestrzennego Gminy Szumowo	wyznaczenie terenu eksploatacji kruszywa naturalnego we wsi Głęboz Wielki
8.	Uchwała Nr XXXI/133/09 Rady Gminy Szumowo z dnia 30 czerwca 2009 r.	w sprawie zatwierdzenia zmiany Studium uwarunkowań i kierunków zagospodarowania przestrzennego Gminy Szumowo	wyznaczenie terenów eksploatacji kruszywa naturalnego we wsi Wyszomierz Wielki
2010 rok			
9.	Uchwała Nr XXXVII/159/10 Rady Gminy Szumowo z dnia 21 stycznia 2010 r.	w sprawie uchwalenia zmiany Studium uwarunkowań i kierunków zagospodarowania przestrzennego Gminy Szumowo	wyznaczenie terenów zabudowy mieszkaniowej i usługowo-produkcyjnej w Szumowie i Żabikowie oraz terenu eksploatacji kruszywa naturalnego we wsi Głęboz Wielki
2011 rok			
10.	Uchwała Nr IV/16/11 Rady Gminy Szumowo z dnia 14 lutego 2011 r.	w sprawie przystąpienia do sporządzenia zmiany Studium uwarunkowań i kierunków zagospodarowania przestrzennego Gminy Szumowo	wyznaczenie terenów eksploatacji złóż kruszywa naturalnego i terenów produkcyjno-usługowych we wsi Szumowo i Wyszomierz Wielki
11.	Uchwała Nr X/59/11 Rady Gminy Szumowo z dnia 15 grudnia 2011 r.	w sprawie zatwierdzenia zmiany Studium uwarunkowań i kierunków zagospodarowania przestrzennego Gminy Szumowo	wyznaczenie terenów eksploatacji złóż kruszywa naturalnego i terenów produkcyjno-usługowych we wsi Szumowo i Wyszomierz Wielki
2012 rok			
12.	Uchwała Nr XIV/87/12 Rady Gminy Szumowo z dnia 30 sierpnia 2012 r.	w sprawie przystąpienia do sporządzenia zmiany Studium uwarunkowań i kierunków zagospodarowania przestrzennego Gminy Szumowo	wyznaczenie terenów eksploatacji złóż kruszywa naturalnego we wsi Mrocзки-Stylongi

2013 rok			
13.	Uchwała Nr XXI/142/13 Rady Gminy Szumowo z dnia 18 września 2013 r.	w sprawie uchwalenia zmiany Studium uwarunkowań i kierunków zagospodarowania przestrzennego Gminy Szumowo	wyznaczenie terenów eksploatacji złóż kruszywa naturalnego we wsi Mroczyki-Stylongi
2014 rok			
14.	Uchwała Nr XXVI/177/14 Rady Gminy Szumowo z dnia 25 czerwca 2014 r.	w sprawie przystąpienia do sporządzenia zmiany Studium uwarunkowań i kierunków zagospodarowania przestrzennego Gminy Szumowo	wyznaczenie terenów zabudowy mieszkaniowej jednorodzinnej i usługowej w Szumowie i Żabikowie

Jak widać z powyższego zestawienia większość uchwał dotyczy zmian studium gminy dotyczących wyznaczenia terenów eksploatacji kruszywa naturalnego, co związane jest z występowaniem na terenie gminy dużych zasobów tej kopaliny.

W pozostałych przypadkach zmiany studium wynikają z potrzeb wyznaczenia terenów zabudowy mieszkaniowej i usługowej oraz usługowo-produkcyjnej, głównie w miejscowości gminnej.

1.1 Ocena aktualności studium gminy w świetle ustawy o planowaniu i zagospodarowaniu przestrzennym

Zgodnie z art. 87 ust. 1 obowiązującej ustawy z dnia 27 marca 2003 r. o planowaniu i zagospodarowaniu przestrzennym, studia uwarunkowań i kierunków zagospodarowania przestrzennego gmin uchwalone po dniu 1 stycznia 1995 roku zachowują swoją moc.

Kryterium oceny zgodności studium gminy z przepisami prawa odnoszą się do zapisów art. 9 i 10 powyższej ustawy oraz do §4, §5 i §7 rozporządzenia Ministra Infrastruktury z dnia 28 kwietnia 2004 r. w sprawie zakresu projektu studium uwarunkowań i kierunków zagospodarowania przestrzennego gminy (Dz. U. nr 118, poz. 1233).

Przeprowadzona analiza zgodności studium gminy z przepisami ustawy z dnia 27 marca 2003 roku o planowaniu i zagospodarowaniu przestrzennym, w szczególności z art. 10 ust. 1 i 2 w zakresie uwarunkowań i kierunków zagospodarowania przestrzennego pozwala stwierdzić, że zakres merytoryczny przedstawiony w studium nie w pełni spełnia obowiązujących obecnie wymogów ustawowych. Opracowanie planistyczne zawiera wszystkie elementy wymienione w ustawie zarówno w części tekstowej, jak i graficznej wymagane w chwili jego sporządzania. Jednak część zagadnień z oczywistych względów przez okres obowiązywania dokumentu uległa dezaktualizacji. Należy tutaj wymienić zmienność uwarunkowań demograficznych, społecznych, wartości kulturowych i środowiskowych, w mniejszym stopniu gospodarczych.

Kierunki zagospodarowania przestrzennego określone w obowiązującym studium gminy są zgodne z ogólnymi kierunkami rozwoju gminy, o czym świadczy fakt, że dokonane na przestrzeni lat 2006 - 2014 zmiany studium dotyczyły jednostkowych przedsięwzięć i nie wymagało to aktualizacji kompleksowej. Charakter zmian w przestrzeni związany był przede wszystkim z wyznaczeniem terenów eksploatacji udokumentowanych złóż kruszywa naturalnego oraz terenów zabudowy mieszkaniowej usługowej i produkcyjno-usługowej.

Ruch inwestycyjny w analizowanym okresie nie wywołał skutków mogących zaważyć na założonych kierunkach rozwoju przestrzennego wyznaczonego w studium. Realizowane dotychczas inwestycje zlokalizowane były na terenach wyznaczonych w studium, a ponadto nie wywołały

długofalowych skutków wymagających przekształceń struktury funkcjonalno-przestrzennej gminy i miejscowości gminnej.

Z dniem dnia 25 czerwca 2010 r. (Dz. U. z 2010 r. Nr 130, poz. 871) w zasadniczy sposób zmieniły się relacje prawne między studium a planami miejscowymi – w miejsce dotychczasowego zapisu o niesprzeczności ustaleń planu miejscowego z ustaleniami studium wymaga się obecnie stosowania zasady nienaruszalności ustaleń studium przez rozwiązania planów miejscowych.

Spośród wielu zmian ustawy o planowaniu i zagospodarowaniu przestrzennym w kontekście gminy Szumowo wymienić można ewentualną konieczność uwzględnienia w studium gminy:

- wymagań dotyczących ochrony przeciwpowodziowej,
- wyznaczenia obszaru funkcjonalnego o znaczeniu lokalnym.
- wyznaczenie obszarów, na których rozmieszczone będą urządzenia wytwarzające energię z odnawialnych źródeł energii o mocy przekraczającej 100 kW, a także ich stref ochronnych, co związane jest z ograniczeniami w zabudowie oraz zagospodarowaniu i użytkowaniu terenu.

1.2 Ocena aktualności studium gminy w świetle innych ustaw

Zgodnie z art. 71 i 21 ustawy z dnia 27 kwietnia 2001 roku Prawo ochrony środowiska (t.j. Dz. U. z 2013 r. poz. 1232 ze zm.) dla studium uwarunkowań i kierunków zagospodarowania przestrzennego gminy wymagane jest sporządzenie *opracowania ekofizjograficznego*, w którym należy określić zasady zrównoważonego rozwoju i ochrony środowiska stanowiące podstawę do aktualizacji studium.

W 2008 roku weszła w życie ustawa o udostępnianiu informacji o środowisku i jego ochronie, udziale społeczeństwa w ochronie środowiska oraz o ocenach oddziaływania na środowisko (tekst jednolity Dz. U. z 2013 r. poz. 1235), wprowadzająca obowiązek przeprowadzenia *strategicznej oceny oddziaływania na środowisko* do projektu studium lub jego zmiany. Procedura przeprowadzenia strategicznej oceny obejmuje między innymi obowiązek uzgodnienia zakresu i stopnia szczegółowości oraz opracowanie prognozy oddziaływania na środowisko projektu studium, uzyskania opinii organu ochrony środowiska i organu sanitarnego, konsultacji społecznych i innych działań.

Należy przy tym zaznaczyć, że zgodnie z wymogami ustawy oś wszystkie zmiany studium gminy opracowane po 15 listopada 2008 roku poddawane były *strategicznej ocenie oddziaływania na środowisko*. Z uwagi na jednostkowy charakter tych zmian również odnoszące się do nich prognozy oddziaływania na środowisko posiadały taki wymiar.

Zmiana ustawy Prawo wodne z dnia 5 stycznia 2011 r. (Dz. U. z 2011 r. Nr 32, poz. 159) wprowadziła definicję *obszarów szczególnego zagrożenia powodzią i obszarów narażonych na niebezpieczeństwo powodzi* (art. 10 ust. 2 pkt 11 ustawy o planowaniu i zagospodarowaniu przestrzennym). W obowiązującym studium gminy Szumowo nie wskazano granic terenów zalewowych rzek występujących na obszarze gminy, które należy zweryfikować z zasięgiem obszarów wskazanych na mapach zagrożenia powodziowego opracowanych przez Prezesa KZGW.

Ustawa Prawo geologiczne i górnicze (Dz. U. 2014 poz. 613) wprowadziła obowiązek sukcesywnej aktualizacji studium gminy o nowe złoża kopalin w przeciągu 2 lat od chwili ich udokumentowania.

Zmiana ustawy z dnia 16 kwietnia 2004 roku o ochronie przyrody (tekst jednolity z 2013 roku, poz. 627) wprowadziła nową formę ochrony, jaką są obszary Natura 2000. W przypadku gminy

Szumowo na jej terenie występuje niewielka część *Obszaru Specjalnej Ochrony Siedlisk Natura 2000 Czerwony Bór PLH200018* obejmująca fragment kompleksu leśnego we wsi Głęboz Wielki.

Ustalenia dotyczące zasad ochrony dziedzictwa kulturowego i zabytków określone w tekście pomijały zagadnienia dotyczące *dóbr kultury współczesnej* wymagane przepisami ustawy z 2003 r., które nie były wymagane ustawą z 1994 r. Wprowadzenie ewentualnych uzupełnień uzależnione będzie od rzeczywistych potrzeb w tym zakresie.

W międzyczasie z gminnej ewidencji wykreślono dwa zabytki: młyn we wsi Pęchratka Polska oraz budynek mieszkalny we wsi Paproć Mała.

Jak stwierdzono wcześniej, zachodnia część gminy Szumowo znajduje się w zasięgu występowania trzeciorzędowego porowego *Głównego Zbiornika Wód Podziemnych nr 215 Subniecka Warszawska*, co wprowadza dodatkowe ograniczenia w zagospodarowaniu przestrzennym i wymaga uaktualnienia studium gminy w tym zakresie.

Zgodnie z art. 10 ust. 2 pkt 7 ustawy o planowaniu i zagospodarowaniu przestrzennym w studium określa się w szczególności obszary, na których rozmieszczone będą inwestycje celu publicznego o znaczeniu ponadlokalnym.

Zgodnie z ustaleniami aktualizowanego planu zagospodarowania przestrzennego województwa podlaskiego i ustaleniami programów, o których mowa art. 48 ust. 1 ww. ustawy (tj. programów zawierających zadania rządowe, służące realizacji inwestycji celu publicznego o znaczeniu krajowym) na terenie gminy Szumowo wymienia się następujące inwestycje celu publicznego o znaczeniu ponadlokalnym:

- system gazociągów tranzytowych Jamał – Europa Zachodnia 2x14000 z projektowaną drugą nitką gazociągu oraz ze stacją redukcyjno – pomiarową,
- budowa gazociągu wysokiego ciśnienia DN 100 Szumowo – Andrzejewo – Czyżew.

Wójt Gminy zgłosił zadanie budowy oczyszczalni ścieków wraz z siecią kanalizacji sanitarnej w Szumowie.

Reasumując należy stwierdzić aktualność zapisów studium gminy z dotychczas obowiązującym planem zagospodarowania przestrzennego województwa podlaskiego.

1.3 Wnioski o sporządzenie zmiany studium

W chwili obecnej został złożony jeden wniosek w sprawie wprowadzenia zmiany do studium uwarunkowań i kierunków zagospodarowania przestrzennego gminy Szumowo dotyczący wyznaczenia terenów powierzchniowej eksploatacji złóż kruszywa naturalnego w obrębie wsi Wyszomierz Wielki.

W toku przygotowań jest kolejny wniosek o zmianę studium w sprawie lokalizacji udokumentowanego złoża kruszywa w obrębie wsi Zaręby-Jartuzy.

2. MIEJSCOWE PLANY ZAGOSPODAROWANIA PRZESTRZENNEGO

Przeznaczenie terenów, w tym dla inwestycji celu publicznego oraz określenie sposobów ich zagospodarowania i zabudowy ustala miejscowy plan zagospodarowania przestrzennego..

Miejscowe plany zagospodarowania przestrzennego w odróżnieniu od studiów uwarunkowań i kierunków zagospodarowania przestrzennego są aktami prawa miejscowego.

Wnioski w sprawie sporządzenia lub zmiany miejscowych planów zagospodarowania przestrzennego, które sukcesywnie wpływały w analizowanym okresie do Wójta Gminy rozpatrywane były zgodnie z przepisami i zasadami planowania przestrzennego. Analizowano je pod względem zgodności z ustaleniami studium uwarunkowań i kierunków zagospodarowania przestrzennego gminy Szumowo i w przypadku, gdy stwierdzono, że nie naruszają one ustaleń studium, po analizie taką uchwałę podejmowano.

Na przestrzeni analizowanego okresu od 1 października 2006 r. do 31 lipca 2014 r. sporządzono i uchwalono pięć miejscowych planów zagospodarowania przestrzennego dotyczących terenów położonych w gminie Szumowo, obejmujących łącznie powierzchnię około 213,5 ha, w tym:

- zmianę miejscowych planów zagospodarowania przestrzennego terenów położonych w obrębie wsi Szumowo - tereny eksploatacji kruszywa naturalnego (uchwalony w 2006 roku),
- zmianę miejscowego planu zagospodarowania przestrzennego terenów położonych w obrębie wsi Szumowo i Wyszomierz Wielki - tereny powierzchniowej eksploatacji kruszywa naturalnego i produkcyjno-usługowe (uchwalony w grudniu 2012 roku),
- miejscowy plan zagospodarowania przestrzennego terenu położonego w obrębie wsi Głęboz Wielki (uchwalony we wrześniu 2013 roku),
- miejscowy plan zagospodarowania przestrzennego terenów położonych w obrębie wsi Szumowo i Wyszomierz Wielki – tereny eksploatacji złóż kruszywa naturalnego (uchwalony w marcu 2014 roku),
- zmianę miejscowego planu zagospodarowania przestrzennego terenów położonych w obrębie wsi Szumowo – tereny przeznaczone pod zabudowę jednorodziną i zagrodową (uchwalony w czerwcu 2014 roku).

Jednocześnie przystąpiono do sporządzenia trzech kolejnych planów i ich zmian, w tym:

- zmiany miejscowych planów zagospodarowania przestrzennego terenów położonych w obrębie wsi Szumowo w części dotyczącej wyznaczenia terenów zabudowy produkcyjno-usługowej i terenów eksploatacji złóż kruszywa naturalnego,
- zmiany miejscowych planów zagospodarowania przestrzennego terenów położonych w obrębie wsi Szumowo – tereny zabudowy turystycznej i mieszkaniowej,
- miejscowego planu zagospodarowania przestrzennego terenów położonych w obrębie wsi Szumowo i Żabikowo – tereny zabudowy mieszkaniowej i usługowej.

**Wykaz obowiązujących miejscowych planów zagospodarowania przestrzennego
i będących w opracowaniu oraz stopień ich aktualności i realizacji**

L.p.	Nr Uchwały Rady Gminy Szumowo	Dotyczy	Numer i data publikacji	Stopień aktualności i realizacji planu
1996 rok				
1.	85/XVIII/96 Rady Gminy w Szumowie z dnia 20 czerwca 1996 r.	Zmiana miejscowego planu zagospodarowania przestrzennego Gminy Szumowo w części dotyczącej wsi Łętownica – tereny zabudowy zagrodowej	Dziennik Urz. Woj. Łomżyńskiego Nr 26 z dnia 17 lipca 1996 r.	plan aktualny, teren zagospodarowany zgodnie z planem
2.	106/XXI/96 Rady Gminy w Szumowie z dnia 30 grudnia 1996 r.	Zmiana miejscowych planów zagospodarowania przestrzennego gminy Szumowo – tereny eksploatacji kruszywa naturalnego w Szumowie	Dz. Urz. Woj. Łomżyńskiego z 1997r. Nr 1, poz. 8	plan aktualny, teren zagospodarowany w ok. 90 %

*Analiza zmian w zagospodarowaniu przestrzennym gminy Szumowo
w latach 2006 – 2014*

1998 rok				
3.	156/XXXII/98 Rady Gminy w Szumowie z dnia 2 czerwca 1998 r.	Zmiana miejscowego planu zagospodarowania przestrzennego gminy Szumowo - wieś Szumowo - tereny zabudowy zagrodowej i mieszkaniowej jednorodzinnej	Dz. Urz. Woj. Łomżyńskiego Nr 7, poz. 66 z dnia 25 czerwca 1998 r.	plan aktualny, teren zagospod. w ok. 30 %
1999 rok				
4.	51/XI/99 Rady Gminy w Szumowie z dnia 2 września 1999 r	Zmiana miejscowego planu zagospodarowania przestrzennego gminy Szumowo, dotycząca obszaru położonego we wsi Szumowo w rejonie ulic Cmentarnej i Szkolnej	Dz. Urz. Woj. Podlaskiego Nr 33, poz. 532 z dnia 14 października 1999 roku	teren zagosp. w ok. 10 %, w części nieaktualny – konieczność uwzględnienia „węzła komunikacyjnego Szumowo”
2000 rok				
5.	89/XX/00 Rady Gminy w Szumowie z dnia 16 sierpnia 2000 r.	Zmiana miejscowego planu zagospodarowania przestrzennego gminy Szumowo, wieś Szumowo-tereny eksploatacji kruszywa nat.	Dz. Urz. Woj. Podlaskiego Nr 24, poz. 345 z dnia 14 września 2000 r.	plan aktualny, teren zagospodarowany zgodnie z planem
2002 rok				
6.	179/XXXVII/02 Rady Gminy Szumowo z dnia 28 marca 2002 r.	Zmiana miejscowego planu zagospodarowania przestrzennego gminy Szumowo, wieś Szumowo-tereny zabudowy mieszkaniowej i usługowo - produkcyjnej	Dz. Urz. Woj. Podlaskiego Nr 15, poz. 419 z dnia 18 maja 2002 r.	plan aktualny, teren zagospodarowany w około 70 % zgodnie z planem
2003 rok				
7.	IX/46/03 Rady Gminy Szumowo z dnia 30 czerwca 2003 r.	Zmiana miejscowych planów zagospodarowania przestrzennego gminy Szumowo, wieś Szumowo - tereny eksploatacji kruszywa naturalnego	Dz. Urz. Woj. Podlaskiego Nr 66, poz. 1376 z dnia 2 lipca 2003 r.	plan aktualny, teren zagospodarowany w ok. 90 %
2004 rok				
8.	XXII/110/04 Rady Gminy Szumowo z dnia 29 października 2004 r.	Miejscowy plan zagospodarowania przestrzennego gminy Szumowo w części dotyczącej miejscowości Żabikowo Rządowe	Dz. Urz. Woj. Podlaskiego Nr 178, poz. 2368 z dnia 25 listopada 2004 r.	plan aktualny, teren niezagospodarowany
9.	XXIII/118/04 Rady Gminy Szumowo z dnia 29 grudnia 2004 r.	Miejscowy plan zagospodarowania przestrzennego części miejscowości Szumowo - miejsce obsługi podróżnych o funkcji usługowej i wypoczynkowej.	Dz. Urz. Woj. Podlaskiego Nr 24, poz. 368 z dnia 29 stycznia 2005 r.	plan aktualny, teren zagospodarowany zgodnie z planem
2006 rok				
10.	XLIII/200/06 Rady Gminy Szumowo z dnia 26 października 2006 r.	Zmiana miejscowych planów zagospodarowania przestrzennego terenów położonych w obrębie wsi Szumowo - tereny eksploatacji kruszywa naturalnego	Dz. Urz. Woj. Podlaskiego Nr 272, poz. 2731 z dnia 17 listopada 2006 r.	plan aktualny, teren zagospodarowany zgodnie z planem
2012 rok				
11.	XII/70/12 Rady Gminy Szumowo z dnia 29 marca 2012 r	Zmiana miejscowych planów zagospodarowania przestrzennego terenów położonych w obrębie wsi Szumowo – tereny zabudowy produkcyjno-usługowej i tereny eksploatacji złóż kruszywa naturalnego	Przystąpienie do sporządzenia zmiany miejscowych planów zagospodarowania przestrzennego	w trakcie opracowania – etap wniosku o zgodę na zmianę przeznaczenia gruntów leśnych

*Analiza zmian w zagospodarowaniu przestrzennym gminy Szumowo
w latach 2006 – 2014*

12.	XVII/116/12 Rady Gminy Szumowo z dnia 12 grudnia 2012 r.	Zmiana miejscowego planu zagospodarowania przestrzennego terenów położonych w obrębie wsi Szumowo i Wyszomierz Wielki - tereny powierzchniowej eksploatacji kruszywa naturalnego i produkcyjno-usługowe	Dz. Urz. Woj. Podlaskiego, poz. 80 z dnia 4 stycznia 2013 r.	plan aktualny, teren zagospod. w ok. 90 %
2013 rok				
13.	XX/139/13 Rady Gminy Szumowo z dnia 26 czerwca 2013 r.	Zmiana miejscowych planów zagospodarowania przestrzennego terenów położonych w obrębie wsi Szumowo – tereny zabudowy turystycznej i mieszkaniowej	Przystąpienie do sporządzenia zmiany miejscowych planów zagospodarowania przestrzennego	plan aktualny, w opracowaniu – etap projektowania
14.	XXI/143/13 Rady Gminy Szumowo z dnia 18 września 2013 r.	Miejscowy plan zagospodarowania przestrzennego terenu położonego w obrębie wsi Głęboz Wielki	Dz. Urz. Woj. Podlaskiego, poz. 3500 z dnia 27 września 2013 r.	plan aktualny, teren zagospodarowany w ok. 1 %
15.	XXI/144/13 Rady Gminy Szumowo z dnia 18 września 2013 r.	Miejscowy plan zagospodarowania przestrzennego terenów położonych w obrębie wsi Szumowo i Żabikowo – tereny zabudowy mieszkaniowej i usługowej	Przystąpienie do sporządzenia miejscowego planu zagospodarowania przestrzennego – etap zawiadomienia	plan aktualny, w opracowaniu – etap opiniowania i uzgadniania
2014 rok				
16.	XXIV/167/14 Rady Gminy Szumowo z dnia 26 marca 2014 r.	Miejscowy plan zagospodarowania przestrzennego terenów położonych w obrębie wsi Szumowo i Wyszomierz Wielki – tereny eksploatacji złóż kruszywa naturalnego	Dz. Urz. Woj. Podlaskiego, poz. 1391 z dnia 3 kwietnia 2014 r.	plan aktualny, teren niezagospodarowany
17	Nr XXVI/176/14 Rady Gminy Szumowo z dnia 25 czerwca 2014 r.	Zmiana miejscowego planu zagospodarowania przestrzennego terenów położonych w obrębie wsi Szumowo – tereny przeznaczone pod zabudowę jednorodziną i zagrodową	Dz. Urz. Woj. Podlaskiego, poz. 2700 z dnia 21 lipca 2014 r.	plan aktualny, niezrealizowany

2.1 Ocena aktualności planów miejscowych

Obecnie na obszarze gminy obowiązuje 14 planów i zmian miejscowych planów zagospodarowania przestrzennego uchwalonych po 1994 roku.

Łączna powierzchnia obszarów objętych aktualnymi planami miejscowymi wynosi ok. 397 ha, co stanowi zaledwie 0,3% powierzchni gminy Szumowo. W przypadku miejscowości Szumowo pokrycie obowiązującymi planami miejscowymi wynosi około 19%.

Plany miejscowe lub ich zmiany obejmują tereny zabudowy mieszkaniowej i zagrodowej, tereny produkcyjno-usługowe i usługowe oraz tereny eksploatacji kruszywa naturalnego położone we wsiach: Głęboz Wielki, Łętownica, Szumowo, Wyszomierz Wielki i Żabikowo Rządowe.

2.2 Wnioski o sporządzenie planów miejscowych

W chwili obecnej do Urzędu Gminy w Szumowie nie wpłynęły wnioski o sporządzenie planu miejscowego.

W opracowaniu znajduje się dokumentacja geologiczna w celu udokumentowania złoża kruszywa zalegającego na terenie leśnym w Zarębach-Jartuzach. Konieczność uzyskania zgody na zmianę

przeznaczenia terenów leśnych na cele nierolnicze i leśne wymagać będzie opracowania planu miejscowego.

Podobna sytuacja występuje w przypadku udokumentowanego złoża kruszywa w Głębczu Wielkim, dla którego w 2009 roku opracowano zmianę studium gminy.

Potrzeba opracowania planów miejscowych nastąpi również dla terenów objętych zmianą studium gminy (uchwała intencyjna z 2014 roku) w celu umożliwienia realizacji zabudowy mieszkaniowej jednorodzinnej oraz usługowej w Szumowie i Żabikowie Rządowym.

3. DECYZJE ADMINISTRACYJNE

Lokalizacja inwestycji celu publicznego i zmiana zagospodarowania terenu polegająca na budowie obiektu budowlanego lub wykonaniu innych robót budowlanych, a także zmiana sposobu użytkowania obiektu lub jego części, w przypadku braku miejscowego planu zagospodarowania przestrzennego następuje w drodze decyzji o ustaleniu lokalizacji inwestycji celu publicznego lub decyzji o warunkach zabudowy.

Liczba wydanych decyzji administracyjnych oraz ich treść najdokładniej odzwierciedlają rzeczywiste procesy ruchu budowlanego i zagospodarowania przestrzennego w gminie.

W celu zobrazowania zmian i tendencji w zagospodarowaniu przestrzennym gminy w analizowanym okresie, decyzje pogrupowano w zależności od rodzaju inwestycji oraz w rozbiciu na poszczególne lata.

Lp.	Rodzaj inwestycji	w latach									Razem
		2006	2007	2008	2009	2010	2011	2012	2013	2014	
1.	Decyzje o ustaleniu lokalizacji inwestycji celu publicznego	2	6	3	5	1	3	1	3	1	25
2.	Decyzje o warunkach zabudowy inwestycje gospodarcze i użytkowe (w tym: budynki usługowe, inwentarskie, gospodarcze, garażowe, infrastruktura rolnicza)	18	51	38	29	26	35	27	35	15	274
3.	Decyzje o pozwoleniu na budowę	28	85	41	32	26	33	32	22	18	317
	Razem	48	142	82	66	53	71	60	60	34	616

W minionym okresie wydano łącznie 616 decyzji administracyjnych, w tym 25 decyzji o ustaleniu lokalizacji inwestycji celu publicznego, 274 decyzje o warunkach zabudowy oraz 317 decyzji o pozwoleniu na budowę (starostwo powiatowe). Ich ilość świadczy o dużych potrzebach mieszkaniowych i gospodarczych miejscowej ludności.

3.1 Decyzje o ustaleniu lokalizacji inwestycji celu publicznego

W okresie objętym analizą wydano 25 decyzji o ustaleniu lokalizacji inwestycji celu publicznego, które dotyczyły:

- budowy, bądź przebudowy linii elektroenergetycznych niskiego lub średniego napięcia (11 decyzji);

- budowy, bądź przebudowy sieci wodociągowej (10 decyzji);
- rozbudowy i przebudowy remizy strażackiej i ośrodka kultury (2 decyzje),
- budowy sali gimnastycznej i przebudowy drogi leśnej (po 1 decyzji).

Jedno postępowanie wszczęte na wniosek Zarządu Powiatu Zambrowskiego dotyczące drogi powiatowej nr 200028 zostało umorzone.

Wydana ilość i zakres decyzji o ustaleniu lokalizacji celu publicznego obrazuje potrzeby, głównie z zakresu infrastruktury technicznej (20 decyzji), infrastruktury społecznej (3 decyzje) i infrastruktury drogowej (1 decyzja).

Najwięcej decyzji wydano w roku 2007 – sześć, 2009 – pięć oraz w 2008, 2011 i 2014 – po trzy decyzje, a najmniej w roku 2010 i 2012 – po jednej. W ostatnich latach ilość decyzji spadła i kształtuje się przeciętnie na poziomie 1-2 w roku. Spadek ilości decyzji spowodowany był realizacją przedsięwzięć, bądź to w granicach pasów drogowych (przebudowy dróg), bądź wzdłuż istniejących tras linii elektroenergetycznych (przebudowa linii), dla których uzyskiwano jedynie zezwolenie na budowę.

W rozmieszczeniu przestrzennym najwięcej decyzji dotyczyło Szumowa (13 decyzji), a następnie miejscowości: Ostrożne (5 decyzji), Głęboz Wielkie, Paproć Duża, Srebrna i Wyszomierz Wielki (po 2 decyzje) oraz wsi Kalinowo, Pęczratka Polska, Rynoły, Srebrny Borek i Zareby Jartuzy (po 1 decyzji). W pozostałych 8 miejscowościach gminy w analizowanym okresie nie wydano żadnej decyzji o ustaleniu lokalizacji celu publicznego.

W 13 przypadkach wnioskodawcą o wydanie decyzji była Gmina Szumowo, a w pozostałych przypadkach inni inwestorzy.

Rejestr decyzji o ustaleniu lokalizacji inwestycji celu publicznego

L.p.	Nazwa i adres wnioskodawcy	Przedmiot wniosku	Określenie terenu inwestycji
2006			
1.	Gmina Szumowo ul. 1 Maja 50, 18-305 Szumowo	przebudowa odcinka sieci wodociągowej 110 mm wraz z przebudową odcinka przyłącza 40 mm	Ostrożne, cz. dz. nr 121
2.	Zakład Energetyczny Białystok S.A. ul. Elektryczna 13, 15-950 Białystok	budowa elektroenergetycznych napowietrznych linii 15 kV	Zareby-Jartuzy, Rynoły, Pęczratka Polska, Paproć Duża, Srebrna
2007			
3.	Zakład Produkcji Kruszyw K.Rupiński ul. Przemysłowa 28, 18-305 Szumowo	budowa dwóch odcinków napowietrznej komunalnej linii elektroenergetycznej nn 0,4 kV	Szumowo część dz. nr307/4, 307/5, 590, 594, Wyszomierz Wlk. część dz. nr 109/2, 109/16, 293
4.	Gmina Szumowo ul. 1 Maja 50, 18-305 Szumowo	budowa odcinka sieci wodociągowej 110 mm wraz z budową przyłącza 40 mm do budynku mieszkalnego	Kalinowo, cz. dz. nr 92, 21/1, Ostrożne część dz. nr 266, 265, 264
5.	Gmina Szumowo ul. 1 Maja 50, 18-305 Szumowo	rozbudowa Gminnego Ośrodka Kultury i OSP	Szumowo, dz. nr 415/11, 416/4, 416/9, 417/5, 669, 661/2
6.	Generalna Dyrekcja Dróg Krajowych i Autostrad, Oddział w Białymstoku, Rejon w Zambrowie	budowa kablowej linii oświetleniowej nn o długości do 430 m - oświetlenie drogi krajowej nr 8	Szumowo, część dz. nr 612, droga krajowa, 718 droga powiatowa

*Analiza zmian w zagospodarowaniu przestrzennym gminy Szumowo
w latach 2006 – 2014*

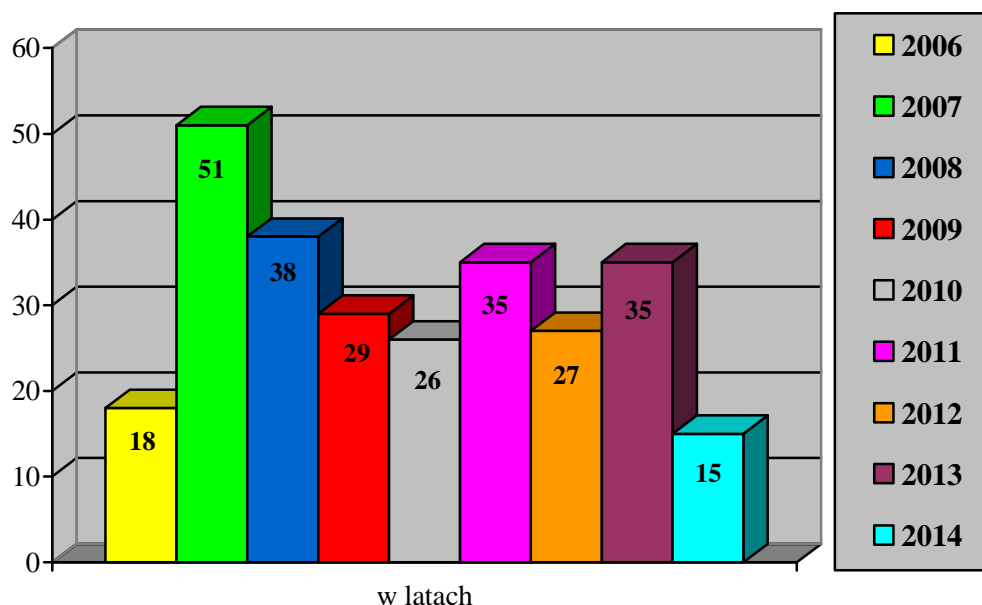
7.	Generalna Dyrekcja Dróg Krajowych i Autostrad, Oddział w Białymstoku, Rejon w Zambrowie	budowa kablowej linii oświetleniowej nn o długości do 380 m - droga krajowa nr 8	Ostrożne, część dz. nr 89, 128/1, 130/1, 130/2, 132/1, 151, 309/1, 309/2
8.	Generalna Dyrekcja Dróg Krajowych i Autostrad, Oddział w Białymstoku, Rejon w Zambrowie	budowa kablowej linii oświetleniowej nn o długości do 410 m - droga krajowa nr 8	Wyszomierz Wielki, część dz. nr 96/5, 173/1, 173/3, 276, 278/2, 287/4, 287/5, 345, 348, 308/2
2008			
9.	Gmina Szumowo ul. 1 Maja 50, 18-305 Szumowo	rozbiórka istniejącej oraz budowa nowej sieci uzdatniania wody wraz z infrastrukturą towarzyszącą	Szumowo
10.	ZEB Dystrybucja Sp. z o.o. ul. Elektryczna 13, 15-950 Białystok	budowa linii napowietrznej SN-15 kV i n.n. 0,4 kV, słupowej stacji transformatorowej 15/0,4 kV, przyłącza napowietrzego n.n. 0,4 kV do budynku warsztatowo-garażowego oraz demontaż linii n.n. 0,4 kV	Srebrny Borek
11.	PGE Dystrybucja Sp. z o.o. ul. Elektryczna 13, 15-950 Białystok	budowa elektroenergetycznej napowietrznej linii n.n. oraz przyłącza napowietrzego	Szumowo
2009			
12.	PGE Dystrybucja Sp. z o.o. ul. Elektryczna 13, 15-950 Białystok	budowa sieci elektroenergetycznej średniego napięcia, demontaż zbędnych urządzeń	część działek nr 475, 478 i 612 oraz dz. nr 468/12, 469/4, 469/19, 469/20 i 698 Szumowo
13.	PGE Dystrybucja Sp. z o.o. ul. Elektryczna 13, 15-950 Białystok	budowa sieci elektro-energetycznej średniego napięcia, demontaż zbędnych urządzeń	dz. nr 438/1, 439/1, 543/2, 543/6, 543/12, 603, 611, 722 Szumowo
14.	Gmina Szumowo ul. 1 Maja 50, 18-305 Szumowo	budowa sieci wodociągowej rozdzielczej wraz z przyłączem wodociągowym	cz. dz. nr 68/2, 68/1, 73, 77, 72, ½ Rynoły
15.	Gmina Szumowo ul. 1 Maja 50, 18-305 Szumowo	budowa odcinka sieci wodociągowej rozdzielczej długości 80 m	cz. dz. nr 474/29, 474/30, 474/31, 474/32 i 474/20 Szumowo
16.	Gmina Szumowo ul. 1 Maja 50, 18-305 Szumowo	budowa odcinka sieci wodociągowej rozdzielczej wraz z trzema przyłączami wodociągowymi	cz.dz. nr 119/2, 118/1, 118/2, 116, 90 i 108 Ostrożne
2010			
17.	PGE Dystrybucja Białystok Sp. z o.o. ul. Elektryczna 13, 15-950 Białystok	budowa izolowanej linii napowietrznej nN-0,4 kV	Szumowo, cz. dz. nr 183, 198/2, 198/1, 199/1, 199/3, 199/2, 200, 722
2011			
18.	PGE Dystrybucja S.A. z siedzibą w Lublinie, ul. Grabarska 21A, 20-340 Lublin	budowa linii napowietrznej SN-15 kV, budowa słupowej stacji transformatorowej linii napowietrznej 15/0,4 kV, budowa dwóch izolowanych linii napowietrznych nN-0,4 kV	Ostrożne, części działek nr 256/2, 189, 190, 191, 192, 193
19.	Gmina Szumowo ul. 1 Maja 50, 18-305 Szumowo	budowa odcinka sieci wodociągowej rozdzielczej z rur PCV o średnicy 110 mm	Głębocz Wielki, cz. dz. nr 292/1, 293/2, 196 i 166/4 i dz. nr 471/32
20.	Gmina Szumowo ul. 1 Maja 50, 18-305 Szumowo	budowa odcinka sieci wodociągowej rozdzielczej z rur PCV o średnicy 110 mm	Szumowo, oraz części dz. nr 471/34 i 471/35
2012			
21.	Wójt Gminy Szumowo ul. 1 Maja 50,	przebudowa części budynku remizy OSP z przeznaczeniem na garaż dla strażackiego	Ostrożne, dz. nr 129/2 oraz część działek

*Analiza zmian w zagospodarowaniu przestrzennym gminy Szumowo
w latach 2006 – 2014*

	18-305 Szumowo	samochodu bojowego	nr 127/3 i 128/2
2013			
22.	Nadleśnictwo Łomża, ul. Nowogrodzka 60, 18-400 Łomża	przebudowa (modernizacja) drogi leśnej pożarowej w leśnictwie Żabikowo	Głęboz Wielki, części dz. nr 110/2, 114, 115, 119 i 120
23.	Gmina Szumowo ul. 1 Maja 50, 18-305 Szumowo	budowa sali gimnastycznej przy Szkole Podstawowej w Srebrnej	Srebrna, części dz. nr 652, 651
24.	Gmina Szumowo ul. 1 Maja 50, 18-305 Szumowo	budowa odcinka sieci wodociągowej rozdzielczej z rur PCV o średnicy 160 mm i długości do 1080 m	Paproć Duża, części dz. nr 66/1, 66/2, 65/1, 69/4, 71, 70, 75/2, 77, 78, 79, 80, 81, 51, 49/2
2014			
25.	Gmina Szumowo ul. 1 Maja 50, 18-305 Szumowo	budowa odcinka sieci wodociągowej rozdzielczej z rur PCV o średnicy 110 mm i długości do 320 m	Szumowo, cz. dz. nr 720

3.2 Decyzje o warunkach zabudowy i inne dotyczące zagospodarowania terenu

W analizowanym okresie na terenie gminy Szumowo wydano łącznie 274 decyzje o warunkach zabudowy. W poszczególnych latach najczęściej decyzji wydano w 2007 roku – aż 51, podczas gdy w innych latach ich ilość była znacznie mniejsza i wahała się od 26 w 2010 roku do 38 w 2008 roku. Duża ilość wydanych decyzji w latach 200-2008 wynikała z dużego stopnia wykorzystania przez mieszkańców gminy zewnętrznego współfinansowania inwestycji, zwłaszcza w zakresie infrastruktury rolniczej (budynki inwentarskie, zbiorniki na gnojowicę, gnojówkę, ścieki sanitarne, płyty gnojowe, silosy na zboże i kiszonkę itp.).



Jak wynika z poniższej tabeli, na obszarze gminy najczęściej decyzji w minionym okresie dotyczyło wsi Szumowo (53 decyzje), Pęchratki Polskiej (36), Srebrnej (34), Srebrnego Borka (27) i Ostrożnego (27). W pozostałych wsiach ilość wydanych decyzji nie przekracza 15. Najmniejszą ich ilość wydano w Rynołtach, Strykach i Żabikowie Prywatnym (po jednej) oraz w Mroczkach-Stylongach (2).

Wykaz decyzji o warunkach zabudowy

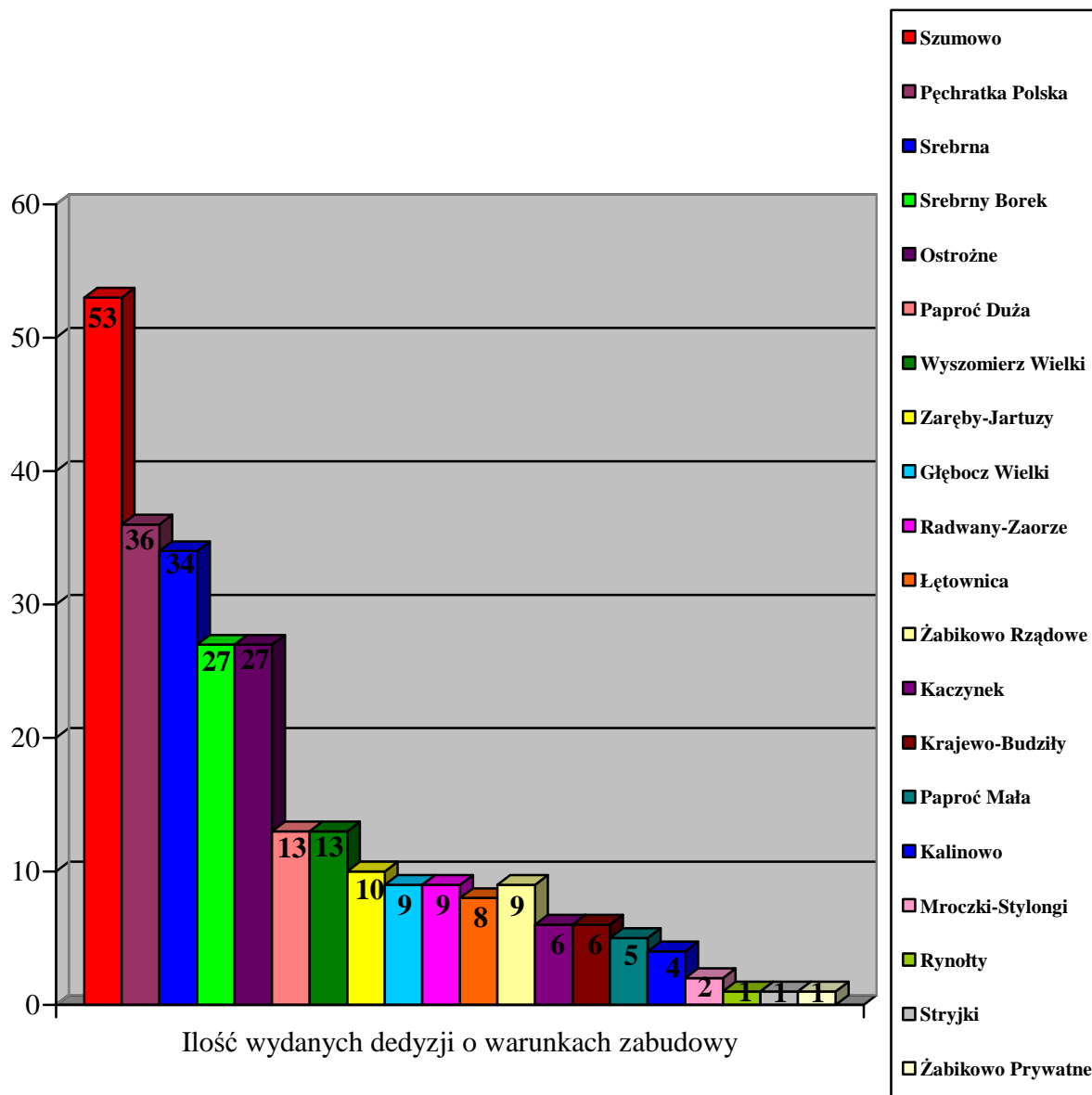
L.p.	Miejscowość	Ilość wydanych decyzji o warunkach zabudowy						
		Razem	w tym					
			Budynek mieszkalny	Budynek gospodarczy	Budynek inwentarski	Infrastruktura rolnicza	Inne przedsięwzięcia	Inwestycje łączone
1.	Głęboch Wielki	9	3	2	1		1	2
2.	Kaczynek	6	2		3			1
3.	Kalinowo	4	2	1		1		
4.	Krajewo Budziły	6	4			1		1
5.	Łętownica	8	4			1		3
6.	Mroczyki-Stylongi	2	1					1
7.	Ostrożne	27	8	3	4	2	1	9
8.	Paproc Duża	13	8	1	1	1		2
9.	Paproc Mała	5	5					
10.	Pęchratka Polska	36	12	10	5	4	1	4
11.	Radwany-Zaorze	9	2	2	2			3
12.	Rynoły	1				1		
13.	Srebrna	34	10	6	3	4	1	10
14.	Srebrny Borek	27	17	2	1	1	1	5
15.	Stryki	1						1
16.	Szumowo	53	35	2			7	9
17.	Wyszomierz Wielki	13	6	5			1	1
18.	Zaręby-Jartuzy	10	3	3	1			3
19.	Żabikowo Prywatne	1	1					
20.	Żabikowo Rządowe	9	5	3		1		
Ogółem		274	128	40	21	17	12	55

Najwięcej decyzji wydano na budowę, przebudowę lub rozbudowę budynków mieszkalnych – 128, w tym w Szumowie - 35, Srebrnym Borku - 17 i Pęchratce Polskiej - 12. Znaczny odsetek stanowiły decyzje dotyczące inwestycji łączonych, np. budynku mieszkalnego i gospodarczego, inwentarskiego, urządzeń infrastruktury rolniczej - 55, z czego najwięcej lokalizacji występowało w Srebrnej (10) oraz w Ostrożnem i Szumowie (po 9).

Kolejna grupa decyzji obejmowała budynki gospodarcze (wiaty, garaże, stodoły) – 40 wydanych decyzji. Największą ilość decyzji zanotowano w Pęchratce Polskiej (10) i Srebrnej (6).

Na budynki inwentarskie obejmujące głównie budowę lub rozbudowę obory, rzadziej chlewni, wydano łącznie 21 decyzji o warunkach zabudowy. W rozmieszczeniu przestrzennym najwięcej inwestycji w tym zakresie lokalizowanych było w Pęchratce Polskiej (5), Ostrożnem (4) oraz Głębochu Wielkim i Srebrnej (po 3).

W grupie inwestycji z zakresu infrastruktury rolniczej znalazły się zbiorniki na gnojowicę i gnojówkę, płyty gnojowe, zbiorniki na ścieki sanitarne, silosy zbożowe i na kiszonkę wraz ze zbiornikami na odcieki. W analizowanym okresie wydano łącznie 17 decyzji, z czego najwięcej w Pęczratce Polskiej i Srebrnej (po 4).



Ostatni rodzaj decyzji dotyczył takich przedsięwzięć jak: zalesienia (Głęboz Wielki), eksploatacja złóż kruszywa naturalnego (Wyszomierz Wielki), budynki magazynowo-produkcyjne i usługi gastronomiczne (Szumowo), zbiorniki gazu płynnego (Srebrny Borek, Pęczratka Polska, Srebrna, zakład wulkanizacyjny (Szumowo), usługi weterynaryjne, świetlica i remiza (Szumowo), łącznie 13 decyzji.

W jednym przypadku w 2008 roku wydano decyzję odmowną w sprawie wyrażenia zgody na budowę zjazdu z drogi krajowej w Ostrożnem.

Z uwagi na rolniczy charakter gminy zdecydowana większość decyzji dotyczyła budowy, bądź rozbudowy budynków inwentarskich, gospodarczych i inwestycji związanych z funkcjonowaniem gospodarstw rolnych (budowa zbiorników na gnojowicę i gnojówkę, płyt gnojowych, silosów).

Zabudowa realizowana jest w obrębie istniejących działek siedliskowych, w formie plombowej

oraz na terenach bezpośrednio z nimi sąsiadujących.

Analiza wydanych decyzji o warunkach zabudowy i decyzji o pozwoleniu na budowę pozwala na wyciągnięcie wniosku o zmieniającym się charakterze zabudowy miejscowości gminnej. Ilość wydanych decyzji dotyczących zabudowy zagrodowej i infrastruktury rolniczej w Szumowie była bardzo mała, co świadczy o systematycznie wzroście odsetka ludności utrzymującej się z pozarolniczych źródeł utrzymania. Znacząco uległa poprawie estetyka i standardy zabudowy, układ komunikacyjny, walory krajobrazowe miejscowości gminnej nabierającej cech miejskich.

3.3 Decyzje o pozwoleniu na budowę

W analizowanym okresie wydano łącznie 317 decyzji o pozwoleniu na budowę. Najwięcej decyzji wydano w 2007 roku – 85, a następnie w 2008 – 41, co wiązało się z nasilonym procesem realizacji urządzeń infrastruktury rolniczej (zbiorniki na odchody zwierzęce, płyty gnojowe, silosy itp.) z wykorzystaniem środków unijnych. W późniejszych latach ilość decyzji ustabilizowała się na podobnym poziomie – około 30 rocznie.

Najwięcej decyzji o pozwoleniu na budowę dotyczyło inwestycji realizowanych w zabudowie zagrodowej, w tym budynków mieszkalnych – 107, a dalej infrastruktury rolniczej (zbiorniki, silosy, płyty) – 86, budynków gospodarczych – 37 i budynków inwentarskich – 33.

W zabudowie jednorodzinnej nierolniczej wydano razem 38 decyzji, w tym 32 decyzje dotyczyły budynków mieszkalnych, a 6 budynków gospodarczych. W zabudowie usługowej wydano 16 decyzji.

W rozmieszczeniu przestrzennym najwięcej decyzji wydano dla miejscowości gminnej Szumowo – 60, a następnie w Pęczratce Polskiej i Ostrożnem – po 33, Srebrnej – 31, Srebrnym Borku – 29 i Paproci Dużej – 21. Najmniej, bo zaledwie po dwie decyzje wydano dla wsi Stryjki i Żabikowo Prywatne oraz dla wsi Ka;inowo i Mrocзки-Stylongi – po pięć.

Jednocześnie w analizowanym okresie wydano łącznie 23 decyzje o pozwoleniu na budowę sieci infrastruktury technicznej, w tym 18 decyzji dotyczyło realizacji linii elektroenergetycznej w Szumowie (11 decyzji), Ostrożnem (3) i Wyszomierzu Wielkim (1), a 5 decyzji dotyczyły budowy sieci wodociągowej w Szumowie (2), Paproci Dużej, Głębczu Wielkim i Ostrożnem. W poszczególnych latach przedstawiało się to następująco: 2006 – 2, 2007- 7, 2008 – 2, 2009 – 5, 2011 – 6 i 2014 -1.

Na podstawie obowiązujących miejscowych planów zagospodarowania przestrzennego w latach 2006 – 2014 w Urzędzie Gminy w Szumowie wydano zaledwie 22 wypisy. Niewielka ich ilość wynikała z faktu posiadania przez Starostwo Powiatowe w Zambrowie własnych kopii planów miejscowych, na bazie których wydawano decyzje o pozwoleniu na budowę.

W lipcu 2014 roku wydano decyzje zezwalająca na realizację inwestycji drogowej polegającej na dostosowaniu drogi krajowej nr 8do parametrów drogi ekspresowej.

Wykaz wydanych pozwoleń na budowę w okresie od 1 października 2006 r. do 31 lipca 2014 roku

Miejscowość	Zabudowa jednorodzinna		Zabudowa zagrodowa				Zabudowa usługowa	Razem
	Budynki mieszkalne	Budynki gospodarcze	Budynki mieszkalne	Budynki inwentarskie	Budynki gospodarcze	Infrastruktura towarzysząca (zbiorniki, silosy, płyty)		
Szumowo;	2006-2, 2007-9, 2008-7, 2009-3, 2010-1, 2011-4, 2012-2, 2013-1, 2014-1	2007-2, 2008-2, 2010-1, 2014-1	2008-2, 2009-1, 2011-2, 2012-3, 2013-1	-	2009-1, 2011-1	2006-2, 2007-1, 2008-1	2007-2, 2008-2, 2009-1, 2011-4	60
Srebrna;	-	-	2007-1, 2009-2, 2011-3, 2012-2, 2013-1	2007-2, 2014-1	2007-1, 2012-1, 2013-2	2006-3, 2007-8, 2010-1, 2013-1, 2014-1	2014-1	31
Srebrny Borek;	2009-1	-	2006-1, 2007-6, 2009-1 2010-1, 2011-2, 2012-4, 2013-3, 2014-1	2010-2	2012-1	2006-2, 2010-2, 2011-1	2011-1	29
Łętownica;	-	-	2010-1, 2012-1, 2014-1	2009-1, 2008-1, 2010-1,	-	2006-4, 2007-1, 2008-1, 2009-1	-	13
Paproć Duża;	-	-	2008-2, 2009-1, 2011-1, 2012-2	2006-1, 2008-1, 2012-1, 2013-1	2007-2, 2008-1	2006-4, 2007-3, 2012-1	-	21
Paproć Mała;	-	-	2008-1, 2009-1, 2012-2, 2013-1, 2014-1	-	-	2007-1	2013-1	8
Głęboz Wielki;	-	-	2007-1, 2008-2, 2009-1, 2014-2	-	2011-1	-	2013-1	8
Kaczynek;	-	-	2012-1	2007-1, 2008-1	-	2006-2, 2007-1, 2008-1, 2011-1	-	8

*Analiza zmian w zagospodarowaniu przestrzennym gminy Szumowo
w latach 2006 – 2014*

Kalinowo;	-	-	2010-1, 2013-1	-	2010-1	2007-1, 2011-1	-	5
Krajewo-Budziły;	-	-	2007-1, 2008-3, 2009-1	-	-	2006-1, 2007-1	-	7
Mroczi - Stylongi;	-	-	2007-1, 2010-1	2009-1	2009-1	2009-1	-	5
Ostrożne;	2013-1	-	2007-2, 2008-3, 2009-1, 2010-1, 2013-1, 2014-1	2007-2, 2010-2, 2011-4	2007-1, 2009-3, 2014-1	2007-5, 2008-2, 2010-1, 2011-1, 2014-1	-	33
Pęchratka Polska;	-	-	2008-1, 2010-3, 2012-2, 2013-1, 2014-1	2007-1, 2008-2, 2011-1, 2012-1	2008-2, 2009-2, 2011-1, 2012-1	2006-3, 2007-7, 2008-1, 2011-1, 2012-1	2010-1	33
Radwany - Zaorze;	-	-	2011-1, 2012-1	2006-1, 2014-1	2007-1, 2013-1	2008-1, 2014-1	-	8
Rynoły;	-	-	-	2007-1	-	2007-5, 2009-1	-	7
Stryjki;	-	-	2014-1	-	-	2009-1	-	2
Wyszomierz Wielki;	-	-	2007-3, 2010-1, 2012-1, 2013-1	-	2007-2, 2009-1, 2012-1	2006-1, 2007-1	2007-1, 2010-1	14
Zaręby - Jartuzy;	-	-	2007-3, 2009-1, 2012-2, 2013-3	2007-1, 2012-1	2013-2, 2014-1	2006-1	-	15
Żabikowo Prywatne;	-	-	2010-1	-	2007-1	-	-	2
Żabikowo Rządowe;	-	-	2007-2, 2009-1	-	2009-1, 2010-1, 2011-1	2007-1, 2011-1	-	8
RAZEM	32	6	107	33	37	86	16	317

4. ANALIZA ZMIAN W ZAGOSPODAROWANIU PRZESTRZENNYM W POSZCZEGÓLNYCH MIEJSCOWOŚCIACH GMINY SZUMOWO

Głębocz Wielki

W 2009 roku przystąpiono do opracowania zmiany studium uwarunkowań i kierunków zagospodarowania przestrzennego gminy, w części dotyczącej wyznaczenia terenów produkcyjno-usługowych oraz terenów eksploatacji kruszywa naturalnego, w obrębie gruntów wsi Głębocz Wielki. Zmiana studium została zatwierdzona w 2010 roku.

W 2010 roku podjęto uchwałę w sprawie przystąpienia do opracowania miejscowego planu zagospodarowania przestrzennego. Plan obejmował obszar w granicach administracyjnych wsi. Wyżej wymieniony plan miejscowy został zatwierdzony we wrześniu 2013 roku.

Zgodnie z rejestrem w minionym okresie wydano 2 decyzje o ustaleniu lokalizacji inwestycji celu publicznego, które dotyczyły następujących inwestycji:

- budowy odcinka sieci wodociągowej rozdzielczej z rur PCV o średnicy 110 mm (2011),
- przebudowy (modernizacji) drogi leśnej pożarowej w leśnictwie Żabikowo (2013).

Jednocześnie wydano 9 decyzji o warunkach zabudowy, w tym 3 decyzje dotyczyły budynków mieszkalnych, po dwie budynków gospodarczych i z grupy inwestycji łączonych oraz po jednej budynku inwentarskiego i innego przedsięwzięcia.

Zgodnie z rejestrem starostwa powiatowego w minionym okresie zostało wydanych 8 decyzji o pozwoleniu na budowę, w tym sześć dotyczyło budynków mieszkalnych w zabudowie zagrodowej.

Dotychczasowa zabudowa wsi oraz nowe realizacje mieszczą się w granicach terenów wyznaczonych w studium gminy na cele zabudowy. Zabudowa nie zmieniła zasięgu przestrzennego. Obecnie brak jest wniosków w sprawie sporządzenia lub zmiany studium, bądź opracowania planu miejscowego.

Kaczynek

W analizowanym okresie w obrębie wsi nie sporządzono żadnej zmiany studium gminy oraz planu, bądź zmiany miejscowego planu zagospodarowania przestrzennego.

Zgodnie z rejestrem w obrębie Kaczynek nie wydano żadnej decyzji o ustaleniu lokalizacji inwestycji celu publicznego. Wydano natomiast sześć decyzji o warunkach zabudowy, w tym 3 dotyczyły budynków inwentarskich, dwie budynków mieszkalnych i jedna inwestycji łączonych.

W analizowanym okresie wydano 8 decyzji o pozwoleniu na budowę, z czego 4 decyzje dotyczyły infrastruktury rolniczej.

Realizacja nowej zabudowy mieści się w granicach terenów wyznaczonych w studium gminy na cele zabudowy. W analizowanym okresie powstał jeden nowy budynek mieszkalny. W trakcie przygotowania jest dokumentacja na przebudowę budynku świetlicy wiejskiej.

Dotychczasowa zabudowa oraz nowe realizacje mieszczą się w granicach terenów wyznaczonych w studium na cele zabudowy. Dla analizowanego obszaru nie wpłynęły żadne wnioski w sprawie sporządzenia lub zmiany planu miejscowego.

Kalinowo

W minionym czasie dla wsi nie sporządzono żadnej zmiany studium uwarunkowań i kierunków zagospodarowania przestrzennego gminy oraz planu, bądź zmiany miejscowego planu zagospodarowania przestrzennego.

Zgodnie z rejestrem w minionym okresie wydano jedną decyzję o ustaleniu lokalizacji inwestycji celu publicznego, która dotyczyła budowy odcinka sieci wodociągowej 110 mm wraz z budową przyłącza 40 mm do budynku mieszkalnego (2007).

Wydano również cztery decyzje o warunkach zabudowy, które dotyczyły: dwie budowy budynków mieszkalnych i po jednej budynku gospodarczego oraz inwestycji z zakresu infrastruktury rolniczej.

W analizowanych latach wydano 5 decyzji o pozwoleniu na budowę, w tym dwie dotyczyły budynków mieszkalnych i dwie infrastruktury rolniczej.

Dotychczasowa zabudowa oraz nowe realizacje mieszczą się w granicach terenów wyznaczonych w studium na cele zabudowy. Dla analizowanego obszaru nie wpłynęły żadne wnioski w sprawie sporządzenia zmiany studium lub planu miejscowego.

Krajewo Budziły

W analizowanych latach nie wykonano żadnej zmiany studium gminy oraz planu lub zmiany planu zagospodarowania przestrzennego.

Zgodnie z rejestrem w minionym okresie nie wydano żadnej decyzji o ustaleniu lokalizacji inwestycji celu publicznego.

Wydano natomiast 6 decyzji o warunkach zabudowy, z czego 4 odnoszą się do budowy budynków mieszkalnych oraz po jednej budynku inwentarskiego i inwestycji łączonych.

W analizowanym okresie wydano 7 decyzji o pozwoleniu na budowę, z czego pięć dotyczyło budynków mieszkalnych w zabudowie rolniczej.

Dotychczasowa zabudowa oraz nowe realizacje mieszczą się w granicach terenów wyznaczonych w studium na cele zabudowy. Dla analizowanego obszaru nie wpłynęły żadne wnioski w sprawie sporządzenia lub zmiany studium lub planu miejscowego.

Lętownica

Zgodnie z rejestrem w minionym okresie nie wydano żadnej decyzji o ustaleniu lokalizacji inwestycji celu publicznego. Wydano osiem decyzji o warunkach zabudowy, z czego cztery dotyczyły budynków mieszkalnych, trzy inwestycji łączonych, a jedna infrastruktury rolniczej.

Wydano również 13 decyzji o pozwoleniu na budowę, w tym aż siedem dotyczyło infrastruktury rolniczej, a po trzy budynków mieszkalnych i gospodarczych w zabudowie zagrodowej.

Dla części działek oznaczonych w ewidencji gruntów numerami 237/3, 237/4 i 355 obowiązuje zmiana miejscowego planu zagospodarowania przestrzennego z przeznaczeniem na zabudowę zagrodową.

Dotychczasowa zabudowa oraz nowe realizacje mieszczą się w granicach terenów wyznaczonych w studium na cele zabudowy. Dla analizowanego obszaru nie wpłynęły żadne wnioski w sprawie sporządzenia lub zmiany studium, bądź planu miejscowego.

Mroczi-Stylongi

W 2012 roku przystąpiono do zmiany studium gminy polegającej na wyznaczeniu terenów eksploatacji kruszywa naturalnego we wsi Mroczi-Stylongi, którą zatwierdzono uchwałą Rady Gminy w 2013 roku.

Zgodnie z rejestrem w minionym okresie nie wydano żadnej decyzji o ustaleniu lokalizacji inwestycji celu publicznego. Wydano za to dwie decyzje o warunkach zabudowy, w tym jedna dotyczyła budowy budynku mieszkalnego i jedna inwestycji łączonej.

Na terenie wsi Mroczi-Stylongi w analizowanym okresie wydano 5 decyzji o pozwoleniu na budowę, w tym dwie dotyczyły budynków mieszkalnych.

W trakcie przygotowania jest dokumentacja na budowę budynku mieszkalnego na nowym terenie. Wybudowana została jedynie sieć wodociągowa. Dla analizowanego obszaru nie wpłynęły żadne wnioski w sprawie sporządzenia lub zmiany studium, bądź planu miejscowego.

Ostrożne

Zgodnie z rejestrem w minionym okresie wydano 4 decyzje o ustaleniu lokalizacji inwestycji celu publicznego, które dotyczyły następujących inwestycji:

- przebudowy odcinka sieci wodociągowej 110 mm wraz z przebudową odcinka przyłącza 40 mm (2006),
- budowy kablowej linii oświetleniowej nn o długości do 380 m - droga krajowa nr 8 (2007),
- budowy niepełnoizolowanej linii napowietrznej SN-15kV, budowy słupowej stacji transformatorowej linii napowietrznej 15/0,4kV, budowy dwóch izolowanych linii napowietrznych nN-0,4kV (2011),
- przebudowy części budynku remizy OSP z przeznaczeniem na garaż dla strażackiego samochodu bojowego (2012).

Stosunkowo dużo wydano decyzji o warunkach zabudowy. Z ogólnej ich ilości 27, dziewięć dotyczyło inwestycji łączonych, osiem realizacji budynków mieszkalnych, cztery budynków inwentarskich, trzy budynków gospodarczych i dwie infrastruktury rolniczej. W jednym przypadku w 2008 roku wydano decyzję odmowną w sprawie wyrażenia zgody na budowę zjazdu z drogi krajowej.

W analizowanym okresie wydano 33 decyzje o pozwoleniu na budowę, z czego 10 decyzji dotyczyła infrastruktury rolniczej, 9 budynków mieszkalnych w zabudowie zagrodowej, 8 budynków inwentarskich, 5 infrastruktury rolniczej i 1 budynku mieszkalnego w zabudowie nierolniczej.

Zgodnie z rejestrem starostwa powiatowego w analizowanym okresie oddano do użytku osiem budynków mieszkalnych.

Dotychczasowa zabudowa oraz nowe realizacje mieszczą się w granicach terenów wyznaczonych w studium na cele zabudowy. Dla analizowanego obszaru nie wpłynęły żadne wnioski w sprawie sporządzenia lub zmiany studium, bądź planu miejscowego.

Paproć Duża

Zgodnie z rejestrem w minionym okresie wydano 2 decyzje o ustaleniu lokalizacji inwestycji celu publicznego, które dotyczyły następujących inwestycji:

- budowy elektroenergetycznych napowietrznych linii 15 kV (2006),
- budowy odcinka sieci wodociągowej rozdzielczej z rur PCV o średnicy 160 mm i długości do

1080 m (2013).

Na ogólna ilość 13 wydanych decyzji o warunkach zabudowy, osiem dotyczyło realizacji budynków mieszkalnych, dwie inwestycji łączonych i po jednej budynku gospodarczego, inwentarskiego i infrastruktury rolniczej.

Wydano również 21 decyzji o pozwoleniu na budowę, w tym 8 decyzji dotyczyła infrastruktury rolniczej i 6 decyzji budynków mieszkalnych w zabudowie zagrodowej.

W okresie analizowanym oddano do użytku jeden budynek mieszkalny. Dla analizowanego obszaru nie wpłynęły żadne wnioski w sprawie sporządzenia lub zmiany studium, bądź planu miejscowego.

Paproć Mała

W analizowanym okresie nie wydano żadnej decyzji o ustaleniu lokalizacji inwestycji celu publicznego.

W zakresie decyzji o warunkach zabudowy wydano ich razem 5, w tym wszystkie dotyczyły budowy, bądź rozbudowy budynków mieszkalnych.

W analizowanym czasie wydano 8 decyzji o pozwoleniu na budowę, w tym 6 decyzji dotyczyło budynków mieszkalnych w zabudowie zagrodowej.

Powstały trzy budynki mieszkalne. Jeden z budynków został zrealizowany na nowej działce zwiększając zasięg zabudowy.

Dotychczasowa zabudowa oraz nowe realizacje mieszczą się w granicach terenów wyznaczonych w studium na cele zabudowy. Dla analizowanego obszaru nie wpłynęły żadne wnioski w sprawie sporządzenia lub zmiany studium, bądź planu miejscowego.

Pęchratka Polska

Zgodnie z rejestrem w rozpatrywanym czasie wydano jedną decyzję o ustaleniu lokalizacji inwestycji celu publicznego, która dotyczyła budowy elektroenergetycznej napowietrznej linii 15 kV (2006).

Stosunkowo dużo, jak na wielkość wsi, wydano decyzji o warunkach zabudowy. Z ogólnej ich ilości 37, dwanaście dotyczyło realizacji budynków mieszkalnych, dziesięć budynków gospodarczych, pięć inwentarskich, po cztery infrastruktury rolniczej i inwestycji łączonych, a jedna innych przedsięwzięć.

W latach 2006-2014 wydano 33 decyzje o pozwoleniu na budowę, w tym aż 13 decyzji dotyczyła infrastruktury rolniczej, 8 budynków mieszkalnych w zabudowie zagrodowej, 6 budynków gospodarczych i 5 budynków inwentarskich. W analizowanym okresie oddano do użytku tylko jeden budynek mieszkalny.

Dotychczasowa zabudowa oraz nowe realizacje mieszczą się w granicach terenów wyznaczonych w studium na cele zabudowy. Dla analizowanego obszaru nie wpłynęły żadne wnioski w sprawie sporządzenia lub zmiany studium, bądź planu miejscowego.

Radwany Zaorze

W minionym okresie nie wydano żadnej decyzji o ustaleniu lokalizacji inwestycji celu publicznego.

Wydano dziewięć decyzji o warunkach zabudowy, w tym trzy dotyczyło inwestycji łączonych, a po dwie realizacji budynków mieszkalnych, gospodarczych i inwentarskich.

W latach 2006-2014 wydano 8 decyzji o pozwoleniu na budowę, po dwie w każdej kategorii zabudowy zagrodowej.

W analizowanym okresie nie powstał żaden nowy budynek mieszkalny. Dotychczasowa zabudowa oraz nowe realizacje mieszczą się w granicach terenów wyznaczonych w studium na cele zabudowy. Dla analizowanego obszaru nie wpłynęły żadne wnioski w sprawie sporządzenia lub zmiany studium, bądź planu miejscowego.

Rynoły

Zgodnie z rejestrem w minionym okresie wydano jedną decyzję o ustaleniu lokalizacji inwestycji celu publicznego, która dotyczyła budowy elektroenergetycznej napowietrznej linii 15 kV (2006).

W analizowanym czasie wydano zaledwie jedną decyzję o warunkach zabudowy w zakresie realizacji infrastruktury rolniczej. Wydano również 7 decyzji o pozwoleniu na budowę, w tym aż 6 dotyczyło realizacji infrastruktury rolniczej.

Dotychczasowa zabudowa oraz nowe realizacje mieszczą się w granicach terenów wyznaczonych w studium na cele zabudowy. Dotychczas nie wpłynęły żadne wnioski w sprawie sporządzenia lub zmiany studium, bądź planu miejscowego.

Srebrna

Zgodnie z rejestrem w minionym okresie wydano jedną decyzję o ustaleniu lokalizacji inwestycji celu publicznego, która dotyczyła budowy sali gimnastycznej przy Szkole Podstawowej w Srebrnej (2013).

Srebrna należy do miejscowości, w której wydano znaczną ilość decyzji o warunkach zabudowy. Na ogólną ilość 34 decyzji, dziesięć dotyczyło inwestycji łączonych, dziesięć budynków mieszkalnych, sześć budynków gospodarczych, cztery infrastruktury rolniczej, trzy budynków inwentarskich i jedna innych przedsięwzięć.

W latach 2006-2014 wydano łącznie 31 decyzji o pozwoleniu na budowę, z czego aż 13 dotyczyło realizacji infrastruktury rolniczej, a 9 decyzji budynków mieszkalnych w zabudowie zagrodowej.

W analizowanym okresie oddano do użytku trzy budynki mieszkalne. Dotychczasowa zabudowa oraz nowe realizacje mieszczą się w granicach terenów wyznaczonych w studium na cele zabudowy. Dla analizowanego obszaru nie wpłynęły żadne wnioski w sprawie sporządzenia lub zmiany studium, bądź planu miejscowego.

Srebrny Borek

Zgodnie z rejestrem w minionym okresie wydano jedną decyzję o ustaleniu lokalizacji inwestycji celu publicznego, która dotyczyła budowy linii napowietrznej SN-15 kV i n.n. 0,4 kV, słupowej stacji transformatorowej 15/0,4 kV, przyłącza napowietrzego n.n. 0,4 kV do budynku warsztatowo-garażowego oraz demontażu linii n.n. 0,4 kV (2008).

W analizowanym okresie wydano aż 27 decyzji o warunkach zabudowy, z czego najwięcej w zakresie realizacji budynków mieszkalnych – 17, pięć dotyczyło inwestycji łączonych, dwie budynków gospodarczych i po jednej budynku inwentarskiego, infrastruktury rolniczej i innych przedsięwzięć.

W latach 2006-2014 wydano 29 decyzji o pozwoleniu na budowę, w tym aż 19 dotyczyło budynków mieszkalnych w zabudowie zagrodowej oraz 5 decyzji infrastruktury rolniczej.

Oddano do użytku cztery budynki mieszkalne. Dotychczasowa zabudowa oraz nowe realizacje mieszczą się w granicach terenów wyznaczonych w studium na cele zabudowy. Dla analizowanego obszaru nie wpłynęły żadne wnioski w sprawie sporządzenia lub zmiany planu miejscowego, bądź studium.

Stryjki

Zgodnie z rejestrem w minionym okresie nie wydano żadnej decyzji o ustaleniu lokalizacji inwestycji celu publicznego. Wydano natomiast jedną decyzję o warunkach zabudowy, która dotyczyła realizacji inwestycji łączonej.

W latach 2006-2014 wydano dwie decyzje o pozwoleniu na budowę, w tym jedna dotyczyła budynku mieszkalnego w zabudowie zagrodowej i jedna infrastruktury rolniczej.

W analizowanym okresie nie powstał żaden nowy budynek mieszkalny. Dotychczasowa zabudowa oraz nowe realizacje mieszczą się w granicach terenów wyznaczonych w studium na cele zabudowy. Dla analizowanego obszaru nie wpłynęły żadne wnioski w sprawie sporządzenia lub zmiany studium, bądź planu miejscowego.

Szumowo

W analizowanym okresie podjęto trzy uchwały o przystąpieniu do sporządzenia zmiany studium uwarunkowań i kierunków zagospodarowania przestrzennego w obrębie miejscowości Szumowo:

- w 2008 roku w sprawie wyznaczenia terenów zabudowy mieszkaniowej i usługowo-produkcyjnej w Szumowie i Żabikowie w sąsiedztwie istniejącego zespołu hotelowo-gastronomicznego przy drodze krajowej nr 8,
- w 2011 roku w sprawie wyznaczenia terenów eksploatacji kruszywa naturalnego i terenów usługowo-produkcyjnych w Szumowie i Wyszomierzu Wielkim,
- w 2014 roku w sprawie wyznaczenia terenów zabudowy mieszkaniowej i usługowej w Szumowie i Żabikowie w sąsiedztwie istniejącego zespołu hotelowo-gastronomicznego przy drodze krajowej S8,

oraz trzy dotyczące zatwierdzenia wprowadzonych zmian:

- w 2006 roku w sprawie wyznaczenia terenu produkcyjno-usługowego przy ulicy Przemysłowej,
- w 2010 roku w sprawie wyznaczenia terenów zabudowy mieszkaniowej i usługowo-produkcyjnej w Szumowie i Żabikowie oraz terenu eksploatacji kruszywa naturalnego we wsi Głęboz Wielki,
- w 2011 roku w sprawie wyznaczenia terenów eksploatacji kruszywa naturalnego i terenów usługowo-produkcyjnych w Szumowie i Wyszomierzu Wielkim,

Równoległe ze zmianami studium gminy w minionym okresie opracowywane były miejscowe plany zagospodarowania przestrzennego. W 2006 roku zatwierdzono zmianę miejscowych planów obejmującą tereny eksploatacji kruszywa naturalnego położone w obrębie wsi Szumowo.

W 2012 roku przystąpiono do sporządzenia zmiany miejscowych planów obejmujących tereny eksploatacji kruszywa położone pomiędzy ul. Przemysłową i Cmentarną. Z uwagi na nieprzewidziane okoliczności w procedurze wyłączenia gruntów leśnych z użytkowania leśnego opracowanie planu utknęło na etapie uzyskania zgody na zmianę przeznaczenia.

Tego samego roku zatwierdzono zmianę planu miejscowego terenów eksploatacji kruszywa i produkcyjno-usługowych położonych na pograniczu Szumowa i Wyszomierza Wielkiego na południe od istniejącej bazy zakładu produkcji kruszyw.

W listopadzie 2012 roku podjęto uchwałę w sprawie sporządzenia planu miejscowego terenów zabudowy mieszkaniowej i usługowej położonych w północno-zachodniej części Szumowa, którego granice wyznaczają: od wschodu ulica 1 Maja, od południa droga gminna Szumowo – Zaręby-Jartuzy, od zachodu i północy ul. Krótka. Niniejszy plan został uchwalony w czerwcu bieżącego roku.

W 2013 roku przystąpiono do opracowania zmiany planów miejscowych obejmujących tereny pokopalniane z przeznaczeniem ich pod funkcję turystyczną i mieszkaniową. Tereny te usytuowane są na południe od drogi powiatowej relacji Szumowo – Radwany-Zaorze. Aktualnie plan znajduje się w fazie przygotowania do opiniowania.

We wrześniu 2013 roku podjęto uchwałę w sprawie przystąpienia do sporządzenia planu miejscowego terenów położonych w obrębie Szumowa z przeznaczeniem pod zabudowę mieszkaniową jednorodzinną i zagrodową. Aktualnie plan znajduje się w trakcie opracowania.

Zgodnie z rejestrem w minionym okresie wydano 12 decyzji o ustaleniu lokalizacji inwestycji celu publicznego, które dotyczyły następujących inwestycji:

- budowy dwóch odcinków napowietrznej komunalnej linii elektroenergetycznej nn na terenie zakładu produkcji kruszyw (2007),
- rozbudowy Gminnego Ośrodka Kultury i OSP (2007),
- budowy kablowej linii oświetleniowej nn o długości do 430 m - oświetlenie drogi krajowej nr 8 (2007),
- rozbiórki istniejącej oraz budowy nowej sieci uzdatniania wody wraz z infrastrukturą towarzyszącą (2008),
- budowy elektroenergetycznej napowietrznej linii n.n. oraz przyłącza napowietrznego (2008),
- budowy sieci elektroenergetycznej średniego napięcia, demontażu zbędnych urządzeń (2009),
- budowy sieci elektroenergetycznej średniego napięcia, demontażu zbędnych urządzeń (2009),
- budowy sieci wodociągowej rozdzielczej wraz z przyłączem wodociągowym (2009),
- budowy odcinka sieci wodociągowej rozdzielczej długości 80 m (2009),
- budowy odcinka sieci wodociągowej rozdzielczej wraz z trzema przyłączami wodociągowymi (2009),
- budowy izolowanej linii napowietrznej nN-0,4 kV (2010),
- budowy odcinka sieci wodociągowej rozdzielczej z rur PCV o średnicy 110 mm (2011),

W analizowanym okresie wydano najwięcej w skali gminy, bo 53 decyzje o warunkach zabudowy, z czego 35 decyzji dotyczyło budowy, rozbudowy, bądź modernizacji budynków mieszkalnych, 9 inwestycji łączonych, 7 innych przedsięwzięć, a 2 dotyczyły budynków gospodarczych.

W latach 2006-2014 wydano 60 decyzji o pozwoleniu na budowę, w tym połowa z nich dotyczyła budynków mieszkalnych w zabudowie nierolniczej, po 9 decyzji budynków mieszkalnych w zabudowie zagrodowej i budynków usługowych, 6 budynków gospodarczych, 4 infrastruktury rolniczej oraz 2 decyzje budynków gospodarczych w zabudowie zagrodowej.

W badanym okresie oddano do użytku dwadzieścia osiem budynków mieszkalnych na istniejących działkach budowlanych oraz 9 budynków mieszkalnych na nowych terenach.

Nastąpiła dalsza rozbudowa wsi i jej infrastruktury drogowej oraz technicznej, poprawił się wizerunek miejscowości gminnej. Wraz z zakończeniem eksploatacji surowców mineralnych na terenach porekultywacyjnych pojawiły się zbiorniki wodne z towarzyszącymi im terenami zieleni urządzonej.

Istniejąca zabudowa oraz nowe realizacje mieszczą się jak dotychczas w granicach terenów wyznaczonych w studium na cele zabudowy.

Podjęta w 2014 roku uchwała intencyjna w sprawie zmiany studium gminy pozwoli na opracowanie planów miejscowych dla nowych terenów zabudowy jednorodzinnej i usługowej.

Wyszomierz Wielki

W analizowanym okresie podjęto cztery uchwały o przystąpieniu i trzy uchwały o zatwierdzeniu zmiany studium uwarunkowań i kierunków zagospodarowania przestrzennego w obrębie gruntów wsi Wyszomierz Wielki:

- w 2007 roku o przystąpieniu do sporządzenia zmiany studium w części dotyczącej wyznaczenia terenu eksploatacji kruszywa naturalnego we wsi Wyszomierz Wielki,
- w 2008 roku w sprawie zatwierdzenia zmiany studium w części dotyczącej wyznaczenia terenu eksploatacji kruszywa naturalnego we wsi Wyszomierz Wielki,
- w 2008 roku o przystąpieniu do sporządzenia zmiany studium w części dotyczącej wyznaczenia terenów eksploatacji kruszywa naturalnego wyznaczenie terenu eksploatacji kruszywa naturalnego we wsi Wyszomierz Wielki,
- w 2008 roku o przystąpieniu do sporządzenia zmiany studium w części dotyczącej wyznaczenia terenów eksploatacji kruszywa naturalnego wyznaczenie terenu eksploatacji kruszywa naturalnego we wsi Wyszomierz Wielki,
- w 2009 roku w sprawie zatwierdzenia zmiany studium w części dotyczącej wyznaczenia terenów eksploatacji kruszywa naturalnego we wsi Wyszomierz Wielki,
- w 2011 roku o przystąpieniu do sporządzenia zmiany studium w części dotyczącej wyznaczenia terenów eksploatacji kruszywa naturalnego i terenów usługowo-produkcyjnych w Szumowie i Wyszomierzu Wielkim,
- w 2011 roku w sprawie zatwierdzenia zmiany studium w części dotyczącej wyznaczenia terenów eksploatacji kruszywa naturalnego i terenów usługowo-produkcyjnych w Szumowie i Wyszomierzu Wielkim,

Zgodnie z rejestrem w minionym okresie wydano 2 decyzje o ustaleniu lokalizacji inwestycji celu publicznego, które dotyczyły następujących inwestycji:

- budowy dwóch odcinków napowietrznej komunalnej linii elektroenergetycznej nn 0,4 kV (2007),
- budowy kablowej linii oświetleniowej nn o długości do 410 m - droga krajowa nr 8 (2007).

W analizowanym okresie wydano trzynaście decyzji o warunkach zabudowy, w tym sześć dotyczyło budynków mieszkalnych, pięć budynków gospodarczych i po jednej inwestycji łączonej i innych przedsięwzięć.

W latach 2006-2014 wydano 14 decyzji o pozwoleniu na budowę, w tym 6 decyzji dotyczyło budynków mieszkalnych w zabudowie zagrodowej, 4 decyzje budynków gospodarczych i po 2 infrastruktury rolniczej oraz innych.

Oddano do użytku dwa budynki mieszkalne. Dotychczasowa zabudowa oraz nowe realizacje, poza jednym przypadkiem lokalizacji zabudowy zagrodowej, mieszczą się w granicach terenów wyznaczonych w studium na cele zabudowy.

Dla analizowanego obszaru wpłynął wniosek w sprawie zmiany studium gminy polegającej na wyznaczeniu udokumentowanego złoża kruszywa.

Zaręby Jartuzy

Zgodnie z rejestrem w minionym okresie wydano jedną decyzję o ustaleniu lokalizacji inwestycji celu publicznego, która dotyczyła budowy elektroenergetycznej napowietrznej linii 15 kV (2006).

W Zarębach-Jartuzach wydano w tym czasie dziesięć decyzji o warunkach zabudowy, w tym, po trzy w zakresie budowy budynków mieszkalnych, gospodarczych i inwestycji łączonych oraz jedną w zakresie realizacji budynku inwentarskiego.

W latach 2006-2014 wydano 15 decyzji o pozwoleniu na budowę, w tym aż 9 decyzji dotyczyła budynków mieszkalnych w zabudowie zagrodowej. W analizowanym okresie zostały oddane do użytku dwa budynki mieszkalne.

Dotychczasowa zabudowa oraz nowe realizacje mieszczą się w granicach terenów wyznaczonych w studium na cele zabudowy.

Obecnie trwają prace nad dokumentacją geologiczną złoża kruszywa położonego na terenach leśnych, którego eksploatacja wymagać będzie dokonania zmiany studium oraz opracowania planu miejscowego celem uzyskania zgody na zmianę przeznaczenia gruntów leśnych na cele nieleśne.

Żabikowo Prywatne

Zgodnie z rejestrem w minionym okresie nie wydano żadnej decyzji o ustaleniu lokalizacji inwestycji celu publicznego. Wydano zaledwie jedną decyzję o warunkach zabudowy w zakresie realizacji budynku mieszkalnego.

W latach 2006-2014 wydano 2 decyzje o pozwoleniu na budowę, jedna dotyczyła budynku mieszkalnego i jedna budynku gospodarczego w zabudowie zagrodowej. W analizowanym okresie oddano do użytku trzy budynki mieszkalne.

Dotychczasowa zabudowa oraz nowe realizacje mieszczą się w granicach terenów wyznaczonych w studium na cele zabudowy. Dla analizowanego obszaru nie wpłynęły żadne wnioski w sprawie sporządzenia lub zmiany studium i planu miejscowego.

Żabikowo Rządowe

W analizowanym okresie podjęto dwie uchwały o przystąpieniu i jedną uchwałę o zatwierdzeniu zmiany studium uwarunkowań i kierunków zagospodarowania przestrzennego w obrębie gruntów wsi Żabikowo:

- w 2008 roku o przystąpieniu do sporządzenia zmiany studium w sprawie wyznaczenia terenów zabudowy mieszkaniowej i usługowo-produkcyjnej w Szumowie i Żabikowie w sąsiedztwie istniejącego zespołu hotelowo-gastronomicznego przy drodze krajowej nr 8,
- w 2010 roku w sprawie zatwierdzenia zmiany studium w części dotyczącej wyznaczenie terenów zabudowy mieszkaniowej i usługowo-produkcyjnej w Szumowie i Żabikowie oraz terenu eksploatacji kruszywa naturalnego we wsi Głębocz Wielki,
- w 2014 roku o przystąpieniu do sporządzenia zmiany studium dotyczącej wyznaczenia terenów zabudowy mieszkaniowej i usługowej w Szumowie i Żabikowie w sąsiedztwie istniejącego zespołu hotelowo-gastronomicznego przy drodze krajowej nr 8.

Zgodnie z rejestrem w minionym okresie nie wydano żadnej decyzji o ustaleniu lokalizacji inwestycji celu publicznego.

W Żabikowie Rządowym wydano dziewięć decyzji o warunkach zabudowy, z czego pięć dotyczyło budynków mieszkalnych, trzy budynków gospodarczych i jedna infrastruktury rolniczej.

W latach 2006-2014 wydano 8 decyzji o pozwoleniu na budowę, w tym po trzy dotyczyły budynków mieszkalnych i gospodarczych w zabudowie zagrodowej, a dwie infrastruktury rolniczej.

Dotychczasowa zabudowa oraz nowe realizacje mieszczą się w granicach terenów wyznaczonych w studium na cele zabudowy.

W 2014 roku podjęto uchwałę intencyjną dotyczącą opracowania plany miejscowego na części gruntów wsi, celem umożliwienia realizacji zabudowy mieszkaniowej jednorodzinnej i usługowej.

III. WIELOLETNI PROGRAM SPORZĄDZENIA MIEJSCOWYCH PLANÓW ZAGOSPODAROWANIA PRZESTRZENNEGO

Opracowania planów miejscowych dla wskazanych obszarów, terenów leżących w granicach zwartej zabudowy wsi i ewentualnie innych terenów powinny być podejmowane przez władze gminy sukcesywnie w zależności od pojawiających się potrzeb i koniunktury inwestycyjnej.

Obszary przewidywane do objęcia planami miejscowymi wynikają między innymi z polityki zawartej w planach, strategiach lub programach zadań służących realizacji celów publicznych. Należą do nich zadania ujęte między innymi w planie zagospodarowania przestrzennego województwa podlaskiego

- budowa drugiej nitki gazociągu Jamajskiego,
- budowa gazociągu wysokiego ciśnienia,
- budowa oczyszczalni ścieków i systemu kanalizacji sanitarnej.

Zgodnie ze studium gminy obowiązek sporządzenia miejscowych planów zagospodarowania przestrzennego ze względu na istniejące uwarunkowania występuje dla następujących obszarów:

- historycznego układu przestrzennego wsi Paproć Duża,
- terenów zabudowy letniskowej we wsi Zaręby-Jartuzy,
- terenów poeksploatacyjnych w południowo-zachodniej części wsi Szumowo (część w opracowaniu),
- terenów występowania złóż kruszywa naturalnego w Szumowie i innych wsiach,
- terenów położonych w centrum Szumowa (część opracowana, część w opracowaniu),
- terenu lokalizacji MOP-u w Żabikowie Rządowym,
- terenów wokół węzłów drogowych w Wyszomierzu Wielkim, Szumowie i Ostroźnem.

IV. WNIOSKI

Studium uwarunkowań i kierunków zagospodarowania przestrzennego gminy Szumowo

1. Analiza zmian w zagospodarowaniu przestrzennym w latach 2006 – 2014 potwierdziła aktualność określonych w studium celów i kierunków zagospodarowania przestrzennego gminy Szumowo.
2. W przypadku aktualizacji studium gminy należy dostosować je do obowiązujących wymogów ustawy o planowaniu i zagospodarowaniu przestrzennym oraz do obowiązujących innych ustaw i rozporządzeń, w tym konieczność wykonania opracowania ekofizjograficznego dla całej gminy oraz

przeprowadzenia strategicznej oceny oddziaływania na środowisko.

3. W chwili obecnej został złożony jeden wniosek w sprawie zmiany studium w części dotyczącej wyznaczenia terenów powierzchniowej eksploatacji złóż kruszywa naturalnego w obrębie wsi Wyszomierz Wielki. Kolejny wniosek o dokonanie zmiany studium może wpłynąć po udokumentowaniu nowego złoża kruszywa w obrębie wsi Zaręby-Jartuzy.

Miejscowe plany zagospodarowania przestrzennego

1. Stwierdza się aktualność ustaleń obowiązujących (sporządzonych przed wejściem w życie ustawy z dnia 27 marca 2003 roku) miejscowych planów zagospodarowania przestrzennego w obrębie wsi: Głębocz Wielki, Łętownica, Szumowo, Wyszomierz Wielki i Żabikowo Rządowe oraz ich zgodność z ustaleniami studium gminy.
2. Konieczność opracowania planów miejscowych dla terenów udokumentowanych złóż kopalin zalegających na obszarach leśnych, celem uzyskania zgody na zmianę ich przeznaczenia na cele nierolnicze i nieleśne w Głębocz Wielkim (uchwalona zmiana studium) oraz w Zarębach-Jartuzach (w opracowaniu dokumentacja geologiczna i wydana decyzja środowiskowa).
3. Potrzeba opracowania planów miejscowych dla terenów wyznaczonych w zmianie studium gminy w celu umożliwienia realizacji zabudowy mieszkaniowej jednorodzinnej i usługowej w Szumowie i Żabikowie Rządowym.